

BEHEERPAKKETTEN AGRARISCH NATUUR- & LANDSCHAPSBEHEER

BEHEERJAAR 2023-2028



Rijn Vecht & Venen

Agrarisch Natuur-, Landschaps- en Waterbeheer



INHOUDSOPGAVE

Inleiding	4
Leeswijzer	4
Het nieuwe GLB-NSP (Nationaal Strategisch Plan)	5
Conditionaliteiten: basisvoorwaarden.....	6
Grondgebonden eco-regeling voor klimaat en leefomgeving	8
Pakketten weidevogelbeheer en zwarte stern	11
Rust voor weidevogels	11
Beweiden en rust voor weidevogels	12
Beweiden voor weidevogels	13
Mest voor weidevogels	14
Water voor weidevogels	15
Kruiden voor weidevogels.....	17
Mozaïekvergoeding	19
Legselbeheer	20
Kuikenvelden	21
Legselbeheer	22
Kievitstrook	23
Predatoren	24
Nestgelegenheid zwarte stern	25
Pakketten Botanisch beheer	26
Pakketten Water	28
Duurzaam slotbeheer	30
Het slotenplan	34
Pakketten Klimaat & Water	36
Pakketten Dooradering (Landschapselementen)	37
Overzicht tarieven	44
Colofon	51
Bijlage: Half en hoogstamboomgaard tot en met 2023	I



INLEIDING

Voor u ligt het pakkettenoverzicht voor het ANLb (Agrarisch Natuur- en Landschapsbeheer) voor 2023-2028. Er is op moment van schrijven (24-10-2022) nog veel onduidelijkheid over de relatie en interactie tussen het ANLb en het nieuwe GLB. Wat zijn de nieuwe conditionaliteiten (= wettelijke verplichtingen), welke eco-regelingen komen er en wat kan er gecombineerd worden met het ANLb?

U kunt hier geen rechten aan ontleen.

Rijn, Vecht en Venen volgt de ontwikkelingen en zal eventuele wijzigingen op de website zetten. Houd onze website dus in de gaten.

Leeswijzer

In dit boekje staan de mogelijkheden beschreven voor het Agrarisch Natuur- en Landschapsbeheer in het werkgebied van Collectief Rijn, Vecht en Venen.

We geven de mogelijke beheerpakketten aan per type. Bij elk pakket staat een korte introductie, de beheer-eisen, de mogelijke pakketten en de vergoedingen.

Allereerst beschrijven we weidevogelbeheer en de zwarte stern. Daarin maken we onderscheid tussen de diverse aspecten in de broedcyclus van de vogels: rust, water, voedsel en broedgelegenheid. Dan lichten we de voor-waarden en de tarieven voor de mozaïektoeslag en de legselbeloning toe. Tenslotte volgt de beschrijving van het pakket voor de zwarte stern.

Daarna volgt een hoofdstuk over de botanische pakketten, voornamelijk die van de botanische weiderand (in het verleden ook wel bufferzone of bemestingsvrije rand genoemd). De daaropvolgende hoofdstukken gaan over de pakketten waterbeheer en de pakketten voor landschapselementen.

RVV heeft besloten om in 2023 beperkt pakketten voor het nieuwe onderdeel Klimaat & Water aan te bieden, omdat die nog onvoldoende zijn uitgekristalliseerd. Wellicht volgen die vanaf 2024.

TARIEVEN

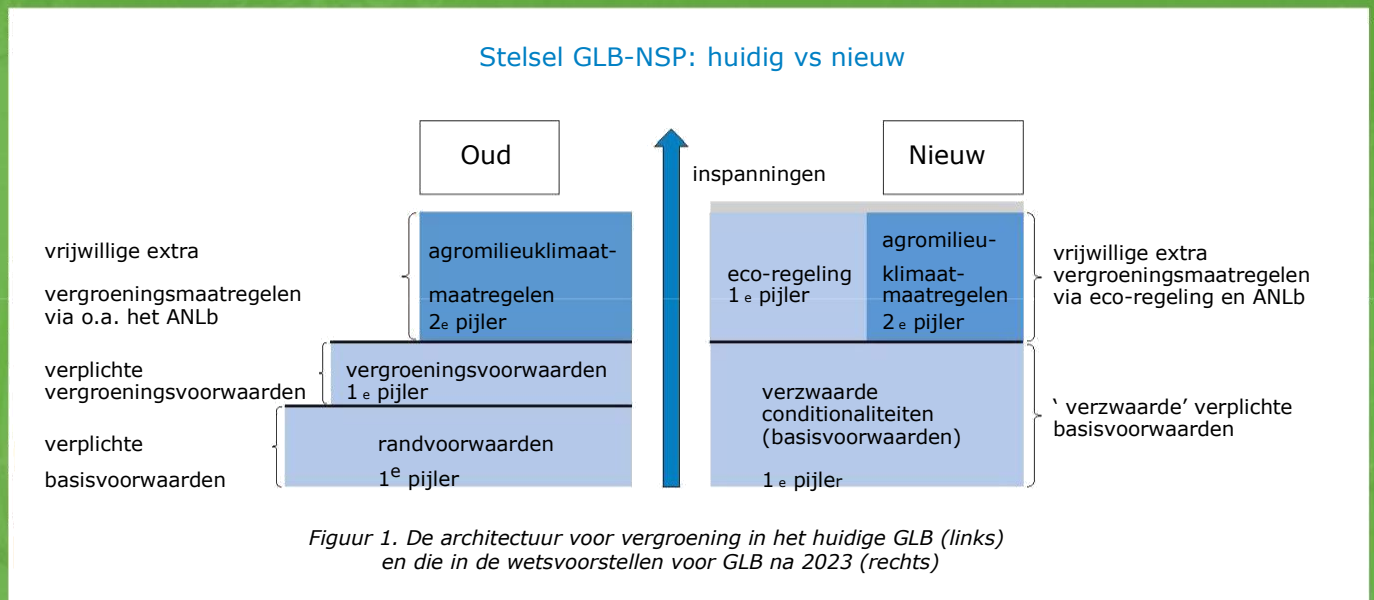
De tarieven in dit boekje staan voor zes jaar vast. De tarieven voor landschapselementen, kunnen in 2024 nog veranderen. Dan wordt nl. de berekeningsmethodiek nog een keer onder de loep genomen. We hopen op uw begrip hiervoor. Andere tarieven staan vrijwel allemaal vast.

De tarieven gelden voor de beheerperiode 2023-2028 en worden tussentijds niet geïndexeerd.

HET NIEUWE GLB-NSP (NATIONAAL STRATEGISCH PLAN)

Eerst gaan we in op het nieuwe GLB, omdat het nauw verweven is met het ANLb.

Disclaimer: het NSP is nog 'in beweging' dus er kunnen nog steeds dingen veranderen.



Conditionaliteiten: basisvoorwaarden

Aan de conditionaliteiten móet je voldoen om in aanmerking te komen voor een GLB-subsidie. Ze gelden als **basisvoorwaarden** ('instapeis') voor de basisinkomenssteun, ecoregeling én het ANLb.

De basisinkomenssteun is naar verwachting in 2023 circa €220/ha, teruglopend tot circa €165/ha in 2027. Daar komt nog een extra bedrag bij van € 54 voor de eerste 40 ha.

De conditionaliteiten bestaan uit:

1. geldende wet- en regelgeving
2. de zogenaamde [Goede Landbouw- en Milieu-Condities](#) (GLMC's)

Het niet voldoen aan de conditionaliteiten betekent in eerste instantie een opgelegde boete (in de vorm van een korting), die ook wordt doorberekend in het ANLb.

VOOR GRASLANDBEDRIJVEN RELEVANTE GLMC'S

- **GLMC1 instandhouding blijvend grasland:** als het nationale aandeel blijvend grasland met meer dan 5% daalt t.o.v. 2018, komt er een individuele verplichting.
- **GLMC2 bescherming van veengebieden:** op veengrond, gelegen in niet-afwaterende gebieden beneden 1 meter boven NAP dat onderhevig is aan een peilbesluit, beïnvloedt de landbouwer de waterstand niet.
- **GLMC4 verplichte bufferstroken langs waterlopen:** aansluiting bij 7e Actieprogramma Nitraat.
Als algemene regel geldt een breedte van **5 m** langs KRW-waterlichamen/ecologisch kwetsbare wateren en van **3 m** langs overige wateren.
- **GLMC9 blijvend graslandbescherming:** verbod omzetten en ploegen ecologisch kwetsbaar blijvend grasland (in de praktijk zal dit vooral beperkt zijn/blijven tot Natura 2000-gebieden).
- **GLMC10 verplichte bufferstroken van 1 meter langs droge sloten:** voor sloten die in normale omstandigheden in de periode van 1 april tot 1 oktober droog staan, geldt een verplichte bufferstrook van 1 meter.

UITGELICHT: GLMC4: VERPLICHTE BUFFERSTROKEN

GLMC4 hangt samen met het 7^e Actieprogramma Nitraat.

Algemene eisen:

Op verplichte bufferstroken mogen geen bemesting en gewasbeschermingsmiddelen worden toegepast en ze tellen niet mee in de mestplaatsingsruimte. Een bufferstrook mag in het kader van het Actieprogramma en GLMC4 beweid worden; er kan dan wel een korting op de stikstofgebruiksnorm worden opgelegd.

Als je de bufferstrook óók opvoert als niet-productief areaal in het kader van GLMC8 en/of als eco-activiteit 'bufferstrook met kruiden', dan mag de bufferstrook **niet** meer beweid en/of 'geogst' worden t.b.v. vee-voer. Maaien in het kader van biodiversiteit (verschralingsbeheer) is in dat geval wel nog toegestaan.

Als algemene eisen qua breedte gelden:

- 5 meter brede bufferstroken langs ecologisch kwetsbare waterlopen en langs KRW-waterlichamen;
- 3 meter brede bufferstroken langs alle overige watervoerende waterlopen;
- 1 meter brede bufferstroken langs droge sloten.

De volgende uitzonderingen zijn van toepassing:

- 3 meter breed langs KRW-waterlichamen als de oppervlakte van de bufferstrook van 5 meter breed meer dan 4% van het perceel uitmaakt;
- 1 meter breed langs KRW-watervoerende sloten als de oppervlakte van de bufferstrook van 3 meter breed meer dan 4% van het perceel uitmaakt;
- 1 meter breed langs overige watervoerende sloten als de oppervlakte van de bufferstrook van 3 meter breed meer dan 4% van het perceel uitmaakt;
- 0,5 meter breed langs overige watervoerende sloten als de oppervlakte van de bufferstrook van 1 meter breed meer dan 4% van het perceel uitmaakt.

Langs droge sloten moet een bufferstrook van 1 m. worden aangehouden.

Greppels (geulen die worden gebruikt om overtollig water naar een sloot af te voeren) vallen niet onder de definitie van sloot. Langs greppels hoeft dus geen bufferstrook te worden aangehouden.

Let op: de uitzonderingen gelden alleen voor sloten smaller dan 10 meter.

In alle gevallen geldt de verplichte breedte van de huidige bufferstroken zoals vereist in het Activiteitenbesluit Milieubeheer als minimumbreedte.

Op bufferstroken mag een gewas geteeld worden, mits:

- je geen bemesting/gewasbeschermingsmiddelen toepast;
- het geen rooivruchten zijn (eis uit 7^e Actieprogramma Nitraat);
- het - op gras na - een andere teelt is dan op het aangrenzende perceel (eis uit het Activiteitenbesluit Milieubeheer).

- Landschapselementen, zoals een houtwal, maar bijvoorbeeld ook een schouwpad, mogen onderdeel uitmaken van een bufferstrook.

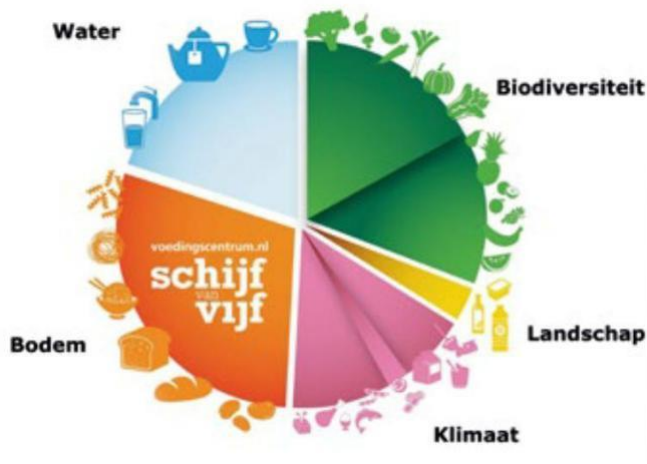
SUBSIDIABELE OPPERVLAKTE BASISPREMIE

- Landschapselementen (zoals natte & houtige landschapselementen en niet-productieve randen) gaan meetellen als subsidiabele landbouwgrond voor de basispremie, mits ze binnen 5 meter afstand van een landbouwperceel liggen.
- Eigendom van sloten is niet noodzakelijk; boeren moeten kunnen aantonen dat zij het beheer uitvoeren.
- Grenssloten tussen 2 bedrijven tellen voor ieder bedrijf voor de helft mee.



Grondgebonden eco-regeling voor klimaat en leefomgeving

- De eco-regeling is een nieuw instrument om te sturen op meer vergroening.
- Deelname aan de eco-regeling is vrijwillig.
- Elk jaar kies je opnieuw of je mee wilt doen of niet.
- De eco-regeling bevat een nationaal keuzemenu met 'eco-activiteiten'.
- Je kiest zelf welke eco-activiteiten je kunt en wilt uitvoeren.
- Deze eco-activiteiten zijn gelinkt aan 5 doelen/opgaven:



Met elke eco-activiteit scoor je punten en een bepaalde waarde in €.

Je moet en genoeg punten halen en voldoende waarde realiseren:

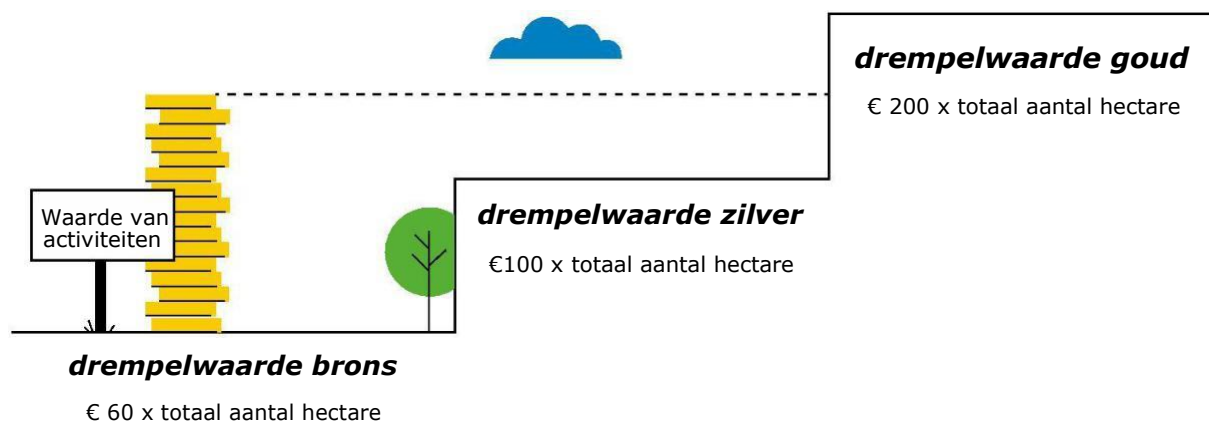
- op basis van de puntenscores van de gekozen eco-activiteiten wordt gecheckt of je voldoende bijdraagt aan de 5 doelen > [doe je de juiste dingen?](#)
- op basis van de totale waarde in € van de gekozen eco-activiteiten wordt bepaald of je voldoende inspanningen hebt geleverd > [doe je die juiste dingen op voldoende areaal?](#)
- Als je met de gekozen eco-activiteiten voldoende punten en waarde hebt gehaald, krijg je een **vast bedrag per hectare** bedrijfsareaal uitgekeerd.
- De waarde in € die je met de gekozen eco-activiteiten realiseert, bepaalt de hoogte van dat vaste bedrag

Er zijn 3 'beloningsniveaus':

- brons = instapniveau: aanname: € 60/ha
- zilver = gemiddeld niveau: aanname: € 100/ha
- goud = gevorderd niveau: aanname: € 200/ha
- Het precieze bedrag hangt af van hoeveel boeren uiteindelijk deelnemen en op welk beloningsniveau ze uitkomen, want er zit een max. aan het jaarlijkse budget voor de eco-regeling.
- Als je eenmaal de drempelwaarde voor goud hebt gehaald, levert méér doen niet een nog hogere premie op.

Ga voor eco-premie brons, zilver of goud

Elke activiteit heeft een bepaalde waarde. De totale waarde bepaalt welke eco-premie (brons, zilver of goud) u krijgt. Haalt u voldoende punten en de drempelwaarde? Dan ontvangt u eco-premie brons, zilver of goud.



Het bedrag dat met het aantal hectare wordt vermenigvuldigd verschilt per drempelwaarde



RELEVANTE ECO-ACTIVITEITEN OP GRASLANDBEDRIJVEN.

Zie voor een omschrijving van de eco-activiteiten [de website van RVO](#).

H04. Langjarig grasland

U heeft blijvend grasland (gras dat meer dan 5 jaar op het land staat) van 1 januari tot en met 31 december. H05. Grasland met kruiden

Op minimaal 25% van uw grasland staan kruiden tussen 1 april en 1 oktober.

H06. Natte teelt

Uw percelen zijn zichtbaar bedekt en u oogst minstens één keer per jaar.

H09. Gras/klaver

Op minimaal 25% van uw grasland staat klaver tussen 1 april en 1 oktober.

V01. Verlengde weidegang 1500 uur

Uw melkkoeien weiden overdag minimaal 6 uur in de periode 1 mei tot en met 30 september.

V02. Verlengde weidegang 3000 uur

Uw melkkoeien weiden dag en nacht minimaal 16 uur in de periode 1 mei tot en met 30 september.

N01. Houtig element (heg, haag, struweel)

U houdt het element en de vorm ervan het hele jaar in stand, van 1 januari tot en met 31 december.

N02. Houtig element (overige houtige elementen)

Het element is het hele jaar aanwezig, van 1 januari tot en met 31 december.

N05. Bufferstrook met kruiden (langs grasland)

U heeft minimaal van 1 april tot 1 oktober een bufferstrook met kruiden langs een watervoerende sloot. De bufferstrook is minimaal 3 meter breed. U bemest de bufferstrook niet en gebruikt geen middelen om de gewassen te beschermen. Beweiden is **NIET** toegestaan.

D01. Biologisch bedrijf

Is uw bedrijf Skal-gecertificeerd of in omschakeling? Dan bent u vrijgesteld van de eco-activiteiten en heeft u sowieso recht op de eco-premie.

Sommige eco-activiteiten zijn pas beschikbaar vanaf 2024/2025, zoals:

- ecologisch slootschonen
- onderwerken graszode zonder gewasbeschermingsmiddelen (2024)
- max 1,5 GVE per bedrijf (grasland) (2024)
- niet-kerende grondbewerking



WISSELWERKING GLMC'S, ECO-REGELING EN ANLB

- Zowel eco-premie als ANLb-vergoeding mogen alleen worden uitgekeerd voor **boven-wettelijke** inspanningen; inspanningen die verder gaan dan wat vereist is.
- Van overlap is sprake als het om vergelijkbare activiteiten gaat. Vergelijkbare activiteiten mogen niet 2 keer vergoed worden.
- In het geval van overlap tussen GLMC's en eco-activiteiten is de algemene regel dat je voor die eco-activiteiten wèl de punten, maar niet de waarde krijgt.
- In het geval van overlap tussen eco-regeling en ANLb mag het ANLb-beheer meegeteld worden qua punten, maar **niet** qua waarde.
- RVO is nog bezig om de cumulatie tussen GLMC's, eco-regeling en ANLb in kaart te brengen.
- Deelname aan het ANLb is mogelijk zonder deel te nemen aan de eco-regeling, mits er wordt voldaan aan de conditionaliteiten (basisvoorwaarden).

WISSELWERKING BUFFERSTROKEN MET ECO-REGELING EN ANLB

- Op bufferstroken kunnen de volgende eco-activiteiten worden uitgevoerd: 'bufferstrook met kruiden langs bouwland' en 'bufferstrook met kruiden langs grasland'.
- De eco-activiteit 'bufferstrook met kruiden langs bouwland' kan gecombineerd worden met eco-activiteiten 'strokenteelt', 'landschapselement hout' en 'biologische landbouw'.

- De eco-activiteit 'bufferstrook met kruiden langs grasland' kan gecombineerd worden met eco-activiteiten 'langjarig grasland', 'verlengde weidegang 1500 uur', 'verlengde weidegang 3000 uur', 'landschapselement hout' en 'biologische landbouw'.
- Bufferstroken in het kader van GLMC4 kunnen gecombineerd worden met ANLb-randen; alleen mag dan de inkomstenderving als gevolg van geen bemesting/geen gewasbeschermingsmiddelen niet vergoed worden.

DEELNAME AAN DE ECO-REGELING: HET PROCES

- Elk jaar heb je de keuze om wel of niet mee te doen aan de eco-regeling.
- In december van het voorafgaande jaar, met uitloop naar januari geef je aan of je denkt mee te willen doen en met welk bouwplan. Voor 2023 geldt een uitzondering: dan is de aanmeldperiode opgeschoven van 1 maart tot 15 mei.
- In oktober/november van het jaar zelf maak je je keuze definitief en geef je door welke eco-activiteiten je hebt uitgevoerd.
- Er is dus wat ruimte voor bijsturing, bijvoorbeeld als gevolg van onvoorziene weersomstandigheden.
- Als je meedoet aan de eco-regeling meldt dat dan direct bij het collectief. Het kan invloed hebben op de ANLb-vergoeding.

WEIDEVOGELBEHEER EN ZWARTE STERN

Rust voor weidevogels

PAKKET 1 A T/M D | GRASLAND MET RUSTPERIODE DOOR LATER MAAIEN

Rust is voor weidevogels heel belangrijk. Wanneer ze een broedplaats zoeken, broeden, en wanneer hun kuikens opgroeien. Een perceel met een rustperiode zorgt hiervoor. Bij de rustpakketten gaat het erom een langzaam groeiende vegetatie te hebben, die zo lang mogelijk goed doorloopbaar is voor de weidevogel(kuiken)s.

BEHEEREISEN

- Er wordt een rustperiode in acht genomen vanaf 1 april.
- In de rustperiode vinden in de beheereenheid geen bewerkingen of beweiding plaats.
- De rustperiode duurt tot minimaal 1 juni en eindigt als het gras niet meer nodig is voor de overleving van de kuikens van de weidevogels, voornamelijk de grutto. De vergoeding wordt bepaald tot de datum dat het perceel voor maaien is 'vrijgegeven'.
- Kunstmest is in het voorjaar niet gewenst.
- Drijfmest is in het voorjaar alleen bij uitzondering nuttig - wanneer het resulteert in een zwaar gewas rond 1 juni schiet deze maatregel zijn doel voorbij!
- Op deze pakketten is een ruige mest-toeslag (pakket 7) mogelijk. Ruige mest trekt vogels aan en zorgt voor een geleidelijke grasgroei. Ook hier is het belangrijk te bedenken of de mest niet te snel tot een zwaar gewas zal leiden.

PAKKETTEN EN VERGOEDINGEN/HA/JAAR

1a	rust van 1 april tot 1 juni	€ 485
1b	rust van 1 april tot 8 juni	€ 685
1c	rust van 1 april tot 15 juni	€ 785
1d	rust van 1 april tot 22 juni	€ 850

Dit pakket telt mee in de mozaïekvergoeding (voorwaarden: zie pagina 19).

OPMERKINGEN

- Het te voet betreden van het perceel tijdens de rustperiode moet zoveel mogelijk worden beperkt. Uitzonderingen zijn mogelijk in overleg met de veldcoördinator.
- Vervroegen van de maaidatum is (in overleg) mogelijk, minimaal een week voor het einde van de rustdatum. Er wordt dan gekeken naar de aanwezigheid van nesten en/of kuikens. Bij het vervroegen wordt de vergoeding aangepast naar de uiteindelijk gerealiseerde rustperiode.
- 'Vrijgeven' van het perceel gebeurt in overleg met de gebiedsregisseur en/of de veldcoördinator.



Beweiden en rust voor weidevogels

PAKKET 1 L T/M U | GRASLAND MET RUSTPERIODE NA VOORWEIDEN

BEHEEREISEN

- Er wordt een rustperiode in acht genomen vanaf 1, 8 of 15 mei. Tot die datum wordt het perceel beweid met koeien of schapen.
- In de rustperiode vinden in de beheereenheid geen bewerkingen of beweiding plaats.
- Het grasland wordt vanaf 1 maart en voorafgaand aan de rustperiode niet gemaaid.
- De rustperiode duurt tot minimaal 1 juni (vanaf 1 mei) of 8 juni (vanaf 8 mei) en eindigt als het gras niet meer nodig is voor de overleving van de kuikens van de weidevogels, voornamelijk de grutto. De vergoeding wordt bepaald tot de datum dat het perceel voor maaien is 'vrijgegeven'.
- Kunstmest is in het voorjaar niet gewenst.
- Drijfmest is in het voorjaar alleen bij uitzondering nuttig - als het resulteert in een zwaar gewas rond 1 juni schiet deze maatregel zijn doel voorbij!
- Op deze pakketten is een ruige mest-toeslag (pakket 7) mogelijk. Ruige mest trekt vogels aan en zorgt voor een geleidelijke grasgroei. Ook hier is het belangrijk te bedenken of de mest niet te snel tot een zwaar gewas zal leiden.

PAKKETTEN EN VERGOEDINGEN/HA/JAAR

1l	voorweiden tot 1 mei, rust tot 15 juni	€ 295
1m	voorweiden tot 8 mei, rust tot 22 juni	€ 295
1q	voorweiden tot 1 mei, rust tot 1 juni	€ 250
1s	voorweiden tot 1 mei, rust tot 8 juni	€ 275
1r	voorweiden tot 8 mei, rust tot 8 juni	€ 250
1t	voorweiden tot 8 mei, rust tot 15 juni	€ 275
1u	voorweiden tot 15 mei, rust tot 15 juni	€ 250

Dit pakket telt mee in de mozaïekvergoeding (voorwaarden: zie pagina 19).

OPMERKINGEN

- Het te voet betreden van het perceel tijdens de rustperiode moet zoveel mogelijk worden beperkt. Uitzonderingen zijn mogelijk in overleg met de veldcoördinator.
- Vervroegen van de maaidatum is (in overleg) mogelijk, minimaal een week voor het einde van de rustdatum. Er zal dan gekeken worden naar de aanwezigheid van nesten en/of kuikens. Bij het vervroegen wordt de vergoeding aangepast naar de uiteindelijk gerealiseerde rustperiode.
- 'Vrijgeven' van het perceel gebeurt in overleg met de gebiedsregisseur en/of de veldcoördinator.



Beweiden voor weidevogels

PAKKET 6 | EXTENSIEF BEWEID GRASLAND

Dit grasland is bedoeld voor weidevogels die voorkomen op wat korter grasland en een bepaalde beweidingsdruk kunnen hebben. Kuikens kunnen er goed terecht, vinden er voedsel en dekking. Oudervogels kunnen er ook eten.

Het gaat er bij dit pakket om dat het vee de grasgroei net niet kan bijhouden. Zodoende ontstaat er een structuurrijke vegetatie met hoge en lage delen, die voedsel biedt en goed doorloopbaar is voor weidevogelkuikens.

BEHEEREISEN

- Tijdens de rustperiode wordt de beheereenheid niet bewerkt. Beweiden mag wel.
- Beweiding is verplicht van 1 mei tot 15 juni met minimaal 1 en maximaal 1,5 of 3 GVE veebezetting (afhankelijk van grasgroei).
- De beheereenheid mag tussen 1 april en 1 mei niet gemaaid worden.
- Het gebruik van chemische bestrijdingsmiddelen is tijdens de rustperiode niet toegestaan. Buiten die periode alleen voor pleksgewijze bestrijding van probleemonkruiden op maximaal 10% van de beheereenheid.
- Voorafgaand aan het inscharen van het vee, wordt gezocht naar nesten. Gevonden nesten worden beschermd.

PAKKETTEN EN VERGOEDINGEN/HA/JAAR

6a	Beweiding van 1 mei tot 15 juni, minimaal 1 GVE/ha en maximaal 1,5 GVE/ha	€ 630
6c	Beweiding van 1 mei tot 15 juni, minimaal 1 GVE/ha en maximaal 3 GVE/ha	€ 430
6d	Beweiding van 1 mei tot 1 juli, minimaal 1 en maximaal 1,5 GVE/ha	€ 820
6e	Beweiding van 15 mei tot 1 juli, minimaal 1 en maximaal 1,5 GVE/ha	€ 630

Dit pakket telt mee in de mozaïekvergoeding (voorwaarden: zie pagina 19).

GVE-TABEL

Soort vee	GVE
Rundvee > 2 jaar	1,0
Rundvee < 6 maanden	0,4
Rundvee 6 mnd-2 jaar	0,6
Paard > 6 mnd	1,0
Paard < 6 mnd	0
Schaap en geit, ongeacht leeftijd	0,15
Lammeren, ook per stuk*	0,15
Fokzeugen > 50 kg	0,5
andere varkens	0,3

*Let op: lammeren tellen dus mee!



Mest voor weidevogels

PAKKET 7 | RUIGE MEST

Het uitrijden van ruige mest kan waardevol zijn voor weidevogelbeheer. Ruige mest bevordert een 'rustige' grasgroei, waardoor het gewas minder vol wordt en geschikter voor kuikens. Het is wel belangrijk te bedenken of de mest niet te snel tot een zwaar gewas zal leiden. Als dat zo is op een perceel, is het beter ruige mest niet in het voorjaar uit te rijden. Ook zorgt ruige mest voor meer structuur in het gewas en biedt het meer ruimte voor kruiden. De organische mest zorgt bovendien voor een rijk bodemleven waarop oudervogels kunnen foerageren. Ten slotte wordt het stro in de ruige mest door sommige vogels - Kieviten met name - ook gebruikt als nestmateriaal.

BEHEEREISEN

- Toeslag uitsluitend in combinatie met pakketten met een rustperiode (ook voorbereiden), kruidenrijk grasland of extensief beweiden.
- Op de beheereenheid wordt in een kalenderjaar bij voorkeur ten minste 5 en maximaal 10 ton ruige stalmest per hectare uitgereden.
- De ruige stalmest wordt in één keer tussen 1 februari en de begindatum van de rustperiode van het betreffende agrarische beheerpakket, óf vanaf de dag volgend op de einddatum van de rustperiode van het betreffende agrarische beheerpakket tot 1 september opgebracht.

MELDEN

Wanneer ruige mest is uitgereden moet dit binnen zeven dagen worden gemeld aan het collectief. Er kan per perceel één keer per jaar gemeld worden.

PAKKET EN VERGOEDING/HA/JAAR

7a Ruige mest € 100



Water voor weidevogels

PAKKET 3 | (GREPPEL)PLAS-DRAS VOOR WEIDVOGELS

Water werkt als een magneet op weidevogels. Met een (greppel)plas-dras of hoogwatersloot kunnen vogels naar geschikte broedplaatsen worden gelokt. Ze vinden hier eten, kunnen rusten of zich was-sen. Grote plas-drassen zijn verzamelplaatsen in het vroege voorjaar. Van hieruit zoeken de vogels hun broedplaatsen. Door overal in de polders greppel-plas-drassen en hoogwatersloten te creëren, kunnen de vogels het hele broedseizoen dicht bij huis (het nest) vernatting vinden. In droge tijden zijn de plas-drassen en hoogwatersloten helemaal 'levensaders' voor de weidevogels.

BEHEEREISEN

- De beheereenheid is geïnundeerd (100% drassig).
- Greppelplas-dras: Het perceel heeft een of meerdere greppels die vol water staan en zorgen voor een drassige zone aan weerszijden van de greppel(s).

OPMERKINGEN

- Het collectief kan een (plas-dras)pomp in bruikleen geven aan de deelnemers. Deze houdt zich aan de voorwaarden die het collectief stelt aan het gebruik van de pomp.
- Verlenging na de overeengekomen beheerperiode is (na overleg met het collectief) mogelijk. Dit gaat per week à € 250/ per hectare.

PAKKETTEN EN VERGOEDINGEN/HA/JAAR

3a	Plas-dras 15 februari tot 15 april	€ 1020
3b	Plas-dras 15 februari tot 15 mei	€ 1680
3c	Plas-dras 15 februari tot 15 juni	€ 2790
3n	Plas-dras 1 maart tot 1 juni	€ 1865
3o	Plas-dras 1 maart tot 15 juni	€ 2790
3p	Plas-dras 1 maart tot 1 juli	€ 2790
3i	Plas-dras in de periode van 1 mei tot 1 augustus, ten minste 3 weken	€ 790
3j	Plas-dras in de periode van 1 mei tot 1 augustus, ten minste 4 weken	€ 1055
3k	Plas-dras in de periode van 1 mei tot 1 augustus, ten minste 6 weken	€ 1580
3l	Plas-dras in de periode van 1 mei tot 1 augustus, ten minste 8 weken	€ 2110

Dit pakket telt mee in de mozaïekvergoeding (voorwaarden: zie pagina 19).



Water voor weidevogels

PAKKET 8 | HOOG WATERPEIL VOOR WEIDVOGELS

BEHEEREISEN

- Door een tijdelijke, plaatselijke voorziening (bijv. stuw) of afsluiten van een duiker is het oppervlaktewaterpeil van minimaal 15 maart tot 15 juni minimaal 20 (of 30 c.q. 40) cm hoger dan het omringende slootpeil.
- Er wordt een vergunning aangevraagd bij het waterschap om het peil hoger te zetten in sloten (door RVV).
- Pompen worden indien nodig door het collectief beschikbaar gesteld.

PAKKETTEN EN VERGOEDINGEN/HA/JAAR

8d	Verhoging 20 cm, 15 maart tot 15 juni	€ 110
8e	Verhoging 30 cm, 15 maart tot 15 juni	€ 200
8f	Verhoging 40 cm, 15 maart tot 15 juni	€ 220

Dit pakket telt mee in de mozaïekvergoeding (voorwaarden: zie pagina 19).



Kruiden voor weidevogels

PAKKET 5 | KRUIDENRIJK GRASLAND

Kruidenrijke graslanden zijn percelen waar kuikens heel goed kunnen opgroeien. De vegetatie is er ijler, dus beter doorloopbaar voor kuikens, en de bloeiende kruiden trekken (grotere) insecten aan die de kuikens kunnen eten. Ook zijn de kruiden belangrijk voor vlinders, libellen en bij-achtigen.

BEHEEREISEN

- Er wordt een rustperiode in acht genomen van 1 april tot 15 juni, of zoveel langer als nodig voor de aanwezige weidevogelkuikens.
- In de rustperiode vinden in de beheereenheid geen bewerkingen plaats.
- Het gewas wordt jaarlijks minimaal één keer gemaaid en afgevoerd, voor 1 augustus.
- Minimaal vier verschillende indicatorsoorten zijn in een meetvak aanwezig.
- Chemische onkruidbestrijding is niet toegestaan, m.u.v. voor pleksgewijze bestrijding van haarden van akkerdistel, ridderszuring, Jacobskruiskruid en brandnetel.
- Uitsluitend bemesting met vaste mest toegestaan buiten de rustperiode.
- Het grasland mag niet worden gescheurd, gefreesd of heringezaaid.

PAKKETTEN EN VERGOEDINGEN/HA/JAAR

5a	Kruidenrijk grasland, rust 1 april tot 15 juni	€ 1375
5b	Kruidenrijk grasland, rust 1 april tot 22 juni	€ 1580
5c	Kruidenrijk grasland, rust 1 april tot 1 juli	€ 1695

Dit pakket telt mee in de mozaïekvergoeding (voorwaarden: zie pagina 19).

OPMERKINGEN

- Er worden percelen ingezaaid met kruidenrijke graslandmengsels. Het collectief beoordeelt of deze in aanmerking komen voor pakket 5.
- De percelen moeten in ieder geval op een goede plek in het weidevogelmozaïek liggen en tot 15 juni een niet te dichte vegetatie hebben.
- Het kan dan zijn dat ingezaaid kruidenrijk grasland eerst als pakket 41 (zie pagina 18) wordt ingeschaald door het collectief.



Kruiden voor weidevogels

PAKKET 41 | ONTWIKKELING KRUIDENRIJK GRASLAND

Kruidenrijke percelen die niet schraal genoeg zijn of grote delen met witbol en/of glanshaver hebben, zijn (nog) niet geschikt genoeg voor weidevogelkuikens. Om goed te verschralen en witbol/ glanshaver terug te dringen, is vaker maaien en afvoeren en het beperken van de bemesting een goede aanpak.

BEHEEREISEN

- Pakket b (doorbreken witboldominantie): rustperiode van 1 april tot 22 mei.
- Pakket d (kuikenveld bij doorbreken witboldominantie): rustperiode van 1 april tot 15 juni.
- De beheereenheid wordt niet of minimaal bemest (max. 5-10 ton ruige mest per ha) en er wordt geen bagger opgebracht. Bemesting altijd in overleg met RVV.
- Gevonden nesten zijn geregistreerd (bijv. op stalkaart of digitaal, via de database van www.boerenlandvogelsnederland.nl.)
- Gevonden nesten worden beschermd als er werkzaamheden op afzienbare tijd plaatsvinden.
- Wanneer er wordt gemaaid, wordt een enclave van ten minste 50 m² met minimaal een straal van 3,5 meter aangehouden om de aanwezige gevonden nesten.
- Geen gebruik van chemische onkruidbestrijding op minimaal 90% van de oppervlakte.

PAKKETTEN EN VERGOEDINGEN/HA/JAAR

41b Rustperiode van 1 april - 22 mei; doorbreken witboldominantie	€ 965
41d Doorbreken witboldominantie plus aansluitend kuikenveld, verlenging rustperiode tot 15 juni	€ 1245

Dit pakket telt mee in de mozaïekvergoeding (voorwaarden: zie pagina 19).



Mozaïekvergoeding

Het collectief wil extra inzet voor weidevogelbeheer en de daarmee gepaard gaande kosten voor beheer, de zwaarte van het mozaïek en de prestatie belonen. De mozaïektoeslag wordt verleend afhankelijk van de hoeveelheid maatregelen en de zwaarte van het afgesloten maatregelenpakket. De vergoeding is gebaseerd op de pakketten en de afgesloten oppervlakte.

KENMERKEN

Deze toeslag wordt alleen gegeven bij combinaties van pakketten 1, 3, 5, 6 en 8, 41 en 45.

De toeslag is per hectare kuikenland van de bovengenoemde pakketten.

Als afzonderlijk pakket worden gerekend:

- Pakket 1: grasland met rustperiode, uitgezonderd de varianten I t/m u. Alle andere varianten tellen in bovenstaand advies dus samen als één pakket.
- Pakket 1l tot en met 1u: grasland met rustperiode en voorweiden
- Pakket 3: (greppel)plas-dras
- Pakket 5: kruidenrijk grasland of pakket 41: ontwikkeling kruidenrijk grasland
- Pakket 6: extensief beweid grasland
- Pakket 8: tijdelijk hoog waterpeil
- Pakket 41: ontwikkeling kruidenrijk grasland
- Pakket 45: Kievitstrook

De pakketten 4 (legselbeheer) en 13c (botanisch waardevolle weiderand) tellen niet mee voor de mozaïekvergoeding.

Oppervlakte-ondergrens: bij de pakketten 1, 5, 6 en 41 geldt: minimaal 1 hectare van elk. Bij meer dan 25% zwaar beheer, moet ook minimaal 0,3 ha plas-dras worden gerealiseerd.

De mozaïektoeslag wordt gestaffeld toegepast in de volgende vorm:

Meer dan 15% van het aantal hectares met beheer per deelnemer bestaat uit een combinatie van minimaal twee van bovengenoemde beheerpakketten. De vergoeding wordt hoger bij minimaal drie pakketten. Bij een enkel pakket zwaar beheer kan een mozaïektoeslag gelden bij een aandeel van 25% van de oppervlakte voor weidevogels geschikte grond. De veldcoördinator beoordeelt of dit beheer van meerwaarde is in het weidevogelmozaïek.

Mozaïektoeslag

% kuikenland (pakket 1, 3, 5, 41, 4 5, 6 en 8)	Vergoeding per ha bij 1 pakket zwaar beheer	Vergoeding per ha bij 2 pakketten	Vergoeding per ha bij 3 pakketten
15%	0	€ 250	€ 275
20%	0	€ 300	€ 325
25%	€ 100	€ 325	€ 375
30% of meer	€ 125	€ 350	€ 425

Legselbeheer

PAKKET 4A | LEGSELBEHEER OP GRASLAND

BEHEEREISEN

- Op de percelen wordt gezocht naar nesten.
- Gevonden nesten worden geregistreerd (bijv. stalkaart of digitaal, via de database van www.boerenlandvogelsnederland.nl)
- Gevonden nesten worden beschermd als er werkzaamheden of beweiding op afzienbare tijd plaatsvinden.
- Indien een perceel grasland wordt gemaaid of anderszins bewerkt, wordt een enclave van ten minste 50 m² met minimaal een straal van 3,5 meter aangehouden om de aanwezige gevonden nesten.
- Bij beweiding is een nestbeschermer geplaatst, in de vorm van een draadje of een nestbeschermer.

PAKKET EN VERGOEDING/HA/JAAR

4a Legselbeheer op grasland € 25 plus legselbeloning

RESULTAATBELONING NESTEN

Alleen daadwerkelijk beschermde nesten in pakket 4, genoteerd op de stalkaart of in de database en gemeld aan het collectief, worden vergoed.

Vergoeding per soort:

kievit, scholekster, wintertaling, kuifeend, krakeend	€ 45 per (beschermd) nest
tureluur, grutto, veldleeuwerik, slobbeend, zomertaling, gele kwikstaart, graspieper, wulp	€ 85 per (beschermd) nest

Nesten van grutto, tureluur, slobbeend en zomertaling hoeven niet daadwerkelijk gevonden te zijn. Ook een indicatie van aanwezigheid en aangetoonde bescherming worden beloond. De gebiedsregisseurs/veldcoördinator kunnen dit controleren.



Kuikenvelden

PAKKET 4D T/M H | KUIKENVELDEN (LAST-MINUTE BEHEER)

Het komt voor dat er op een legselbeheerperceel meerdere nesten liggen of kuikens rondlopen, terwijl het maaien van de eerste snede aanstaande is. Om in dat geval de nesten en/ of kuikens te beschermen, kunnen kuikenvelden worden afgesloten.

BEHEEREISEN

- Op een afgesproken deel van het perceel met legselbeheer geldt een rustperiode van twee tot zes weken in de periode van 1 mei - 1 augustus.
- Als het pakket in de vorm van stroken wordt aangelegd, moeten deze minimaal zes meter breed zijn.
- Kuikenvelden mogen pas worden gemaaid of geweid na vrijgeven door de veldcoördinator of gebiedsregisseur. Hij/zij controleert of er daadwerkelijk geen kuikens meer zitten. Is dat wel het geval, dan dient de rustperiode te worden verlengd met één of enkele weken tot er geen kuikens meer aanwezig zijn.

PAKKETTEN EN VERGOEDINGEN/HA/JAAR

4d	legselbeheer plus 2 weken rust	€ 450
4e	legselbeheer plus 3 weken rust	€ 630
4f	legselbeheer plus 4 weken rust	€ 800
4g	legselbeheer plus 5 weken rust	€ 1000
4h	legselbeheer plus 6 weken rust	€ 1000



Legselbeheer

PAKKET 42 | LEGSELBEHEER EN UITGESTELD ZAAIEN OP BOUWLAND

BEHEEREISEN

- Op de percelen wordt gezocht naar nesten.
- Gevonden nesten worden geregistreerd (bijv. stalkaart of digitaal, via de database van www.boerenlandvogelsnederland.nl)
- Indien een perceel bouwland met nesten wordt bewerkt, dan wordt het nest gespaard door het tijdelijk te verplaatsen of door om het gemarkeerde nest heen te werken.
- Pakket b t/m d: er wordt een rustperiode in acht genomen vanaf het eerste legsel t/m 15 mei, 22 mei of 1 juni.
- In de rustperiode worden geen werkzaamheden uitgevoerd zoals zaaien, frezen, schoffelen en eggen en bemesten.

PAKKETTEN EN VERGOEDINGEN/HA/JAAR

42a Legselbeheer op bouwland	€ 25
	plus legselbeloning
42b Rustperiode van 15 maart tot 15 mei	€ 140
42c Rustperiode van 15 maart tot 22 mei	€ 210
42d Rustperiode van 15 maart tot 1 juni	€ 280

RESULTAATBELONING NESTEN

Alleen daadwerkelijk beschermde nesten in pakket 42, genoteerd op de stalkaart of in de database en gemeld aan het collectief, worden vergoed.

Vergoeding per soort:

kievit, scholekster, wintertaling, kuifeend, krakeend	€ 40 per (beschermd) nest
tureluur, grutto, veldleeuwerik, slobbeend, zomertaling, gele kwikstaart, graspieper, wulp	€ 80 per (beschermd) nest

Nesten van grutto, tureluur, slobbeend en zomertaling hoeven niet daadwerkelijk gevonden te zijn. Ook een indicatie van aanwezigheid en aangetoonde bescherming worden beloond. De gebiedsregisseurs/veldcoördinator kunnen dit controleren.

Kievitstrook

PAKKET 45 | KIEVITSTROOK

Nieuw

Een kievitstrook is een speciale, kruidenrijke akkerrand of -strook die kievitkuikens, maar ook andere weidevogels dekking en voedsel biedt. Het is een strook akkerland op een perceel waar veel kuikens rondlopen en waar de bewerking zo lang uitgesteld wordt, dat er geen gewas (meestal maïs) meer gezaaid wordt. In plaats daarvan wordt een strook met rust gelaten en komt er een spontane vegetatie op. Deze groene braakstroken kunnen ook midden op het perceel liggen of langs een greppel.

BEHEEREISEN

- Minimaal 90% van de oppervlakte bestaat van 15 maart tot 15 juli uit groene braak.
- Een kievitstrook bestaat uit een strook van minimaal 6 meter.
- De strook wordt tot 15 juli niet bewerkt.
- De rand bestaat bij begin rustperiode uit zwarte braak. Indien er bij aanvang rustperiode begroeiing aanwezig is, wordt deze ondergewerkt.
- Dit pakket kan het beste gecombineerd worden met pakket 42 (Legselbeheer op bouwland). Het wordt dan als strook in of rand langs het perceel gelegd. Het mag niet overlappen.
- Het collectief bepaalt of dit pakket (meer-) waarde heeft op de aangevraagde plek.

PAKKET EN VERGOEDING/HA/JAAR

45a Kievitstrook

€ 3900



Predatoren

PAKKET 51 | PREDATIERASTERS

Nieuw

In onze weidevogelgebieden zijn locaties waar predatoren zoals de vos niet 'buiten' de percelen gehouden kunnen worden. Met een predatieraster om weidevogelpercelen kunnen grondpredatoren dan geweerd worden.

BEHEEREISEN

- Het raster staat van 15 maart tot 22 juni.
- Predatierasters worden gedurende het weide-ten vogelseizoen onderhouden.
- Er is een wekelijkse controle van het raster nodig: spanning meten en vegetatievrij maken.
- Eventuele spanningslekken worden gerepareerd.

PAKKET EN VERGOEDING/M

51a	Rasters tegen grondpredatoren: plaatsen, onderhoud en verwijderen	€ 2,40
51a25.01	Rasters tegen grondpredatoren: alleen onderhoud (plaatsen en verwijderen gebeurt door RVV)	€ 1,50

OPMERKINGEN

Predatierasters om grondpredatoren te weren moeten worden onderhouden: gras onder het raster wegmaaien en het raster controleren op draden en spanning. Rasters staan veelal om een aantal beheer-eenheden met weidevogelmaatregelen geplaatst. De vergoeding voor het pakket betreft het plaatsen, onderhouden en weer verwijderen van het raster. Het is belangrijk je goed te laten informeren over het type raster, de plaatsing en het onderhoud zodat het past bij het mozaïek en de doelsoorten. Het (onderhoud van het) raster mag de rust op het perceel niet verstoren.



Nestgelegenheid zwarte stern

PAKKET 30 | ZWARTE STERN

Dit pakket richt zich op de bescherming en voortplanting van de zwarte stern. De zwarte sterns vragen bijzonder beheer omdat ze graag in de overgangszone van water naar oever in sloten broeden, op vlotjes. Dat in kleine kolonies die niet ver uit elkaar liggen. Het beheer richt zich op de combinatie van broedvlotjes, de oevers en een botanische graslandstrook aan weerszijden van de sloot.

BEHEEREISEN

- Er worden op een onderlinge afstand van ten minste 5 tot 10 meter en uiterlijk op 1 mei, 5-10 vlotjes in de sloot uitgelegd.
- De plaats voor een zwarte stern-locatie wordt bepaald in overleg met de projectgroep 'zwarte stern' van RVV.
- De deelnemer houdt bij op hoeveel vlotjes gebroed wordt en hoeveel jongen er uit komen. Dit gebeurt op het monitoringsformulier dat wordt verstrekt door RVV.
- De vlotjes worden aangekleed volgens instructies van RVV ([zie factsheet op onze website](#)).
- Aan weerskanten van de sloot met vlotjes, liggen botanische weideranden van minimaal 2 meter breed en elk ten minste 250 m lang. Bij een scheisloot is er één rand van 500 m lang en 2 m breed.
- Bemesting van de rand is jaarrond niet toegestaan.
- De rand wordt tussen 1 april en 1 juli niet gemaaid, gerold, geslept of beweid en het gebruik van chemische bestrijdingsmiddelen is in die periode niet toegestaan.
- Zolang er nog zwarte sterns gebruik maken van de vlotjes mag de rand na 1 juli niet worden gemaaid of beweid.
- Als het aangrenzende perceel wordt beweid, moet er een veewerend raster worden geplaatst.
- Als er op 15 juni geen nesten en/of kuikens meer op de vlotjes zitten, mag (na overleg met RVV) de rand worden beweid.

- Gebruik van chemische bestrijdingsmiddelen in de rand is slechts toegestaan voor pleks-gewijze bestrijding van haarden van akkerdistel, ridderzuring, Jacobskruiskruid en brandnetel.
- De beheereenheid mag niet worden gescheurd, gefreesd of heringezaaid.
- De vlotjes worden, voor zover zij niet langer door de zwarte stern gebruikt worden, uiterlijk op 1 september uit het water gehaald, schoongemaakt, gedroogd en opgeslagen.

MELDEN

Indien een raster wordt geplaatst om vee uit de rand te houden, dient dat binnen zeven dagen na het plaatsen van het raster te worden gemeld bij het collectief.

VERGOEDING PER LOCATIE (= 0,1 HA)

30a	Nest- en opgroeigelegenheid met rust in de aanliggende rand tot tenminste 1 juli.	€ 520
30b	Indien rand vanaf 15 juni wordt vrijgegeven, daalt de vergoeding naar	€ 480
Z30a	Vergoeding raster, indien gemeld	€ 145



Botanisch beheer

PAKKET 13A EN B | BOTANISCH GRASLAND VOLVELDS

Botanische graslanden zijn belangrijk vanwege hun botanische waarde. Daarnaast zijn ze ook van belang voor de fauna. Botanisch grasland kan een belangrijke bijdrage leveren aan de leefomgeving van vogels, insecten, amfibieën en kleine zoogdieren. Het gaat vaak om typisch 'ouderwets' grasland met een wat pollige structuur en verspreid voorkomende kruiden. De aanwezige kruiden zijn een voedselbron voor dieren; de aanwezige nectar trekt insecten aan die op hun beurt voedsel kunnen vormen voor diverse boerenlandvogels. Door percelen die beweid zijn niet te bloten, blijven de 'eilandjes' met langer gras behouden. Ook deze leveren een biodiversiteitswaarde. Het streven is dat er zo'n 15-20 verschillende grassen en kruiden per 25 m² aanwezig zijn.

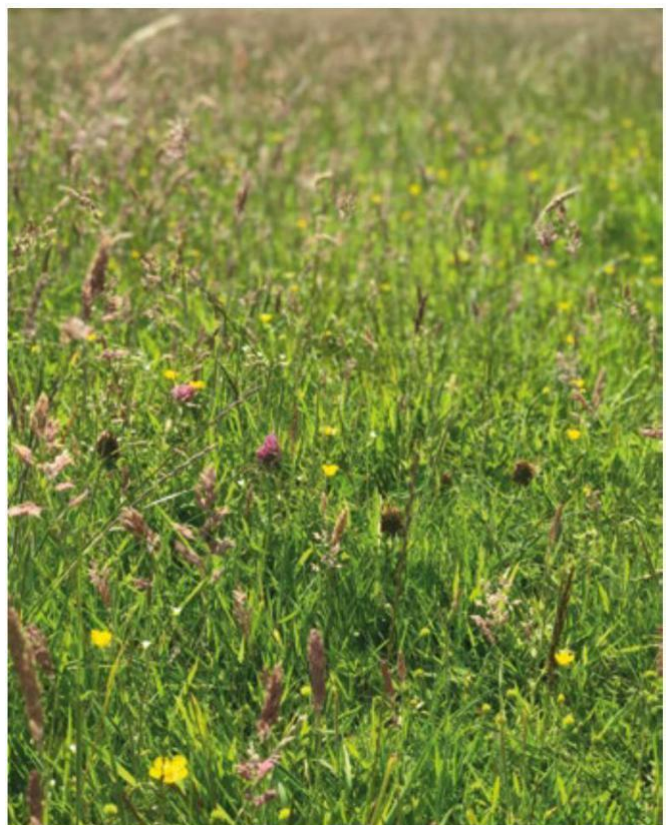
Soortenrijke graslanden subsidieert de provincie alleen in het NNN-agrarisch en in de Groene Contour.

BEHEEREISEN

- De beheereenheid wordt niet bemest en er wordt geen bagger opgebracht. In overleg met het collectief kan een onderhoudsbemesting met ruige mest of bekalking worden gegeven.
- 13a: Beweiding is toegestaan vanaf 1 maart tot 1 oktober met maximale veebezetting van 2 GVE/ha.
- 13b: Beweiding is alleen toegestaan na 1 september en vòòr 1 april.
- Geen gebruik van chemische onkruidbestrijding op minimaal 90 % van de oppervlakte.
- Het gewas wordt jaarlijks minimaal één keer gemaaid en afgevoerd, niet klepelen.
- Minimaal vier verschillende indicatorsoorten zijn in een meetvak aanwezig in de periode 1 april tot 1 oktober.
- Het grasland mag niet worden gescheurd en/of gefreesd.
- Bij beweiden niet bijvoeren.
- Onkruidbestrijding: probleemkruiden mogen alleen pleksgewijs (op maximaal 10% van het perceel of de rand) chemisch worden bestreden. Dit geldt voor haarden van akkerdistel, ridderzuring, brandnetel en Jacobskruiskruid.

PAKKETTEN EN VERGOEDINGEN/HA/JAAR

13a Botanisch weiland volvelds (alleen in begrensde gebieden)	€ 1300
13b Botanisch hooiland volvelds (alleen in begrensde gebieden)	€ 1475



Botanisch beheer

PAKKET 13C | BOTANISCHE WEIDERAND

BEHEEREISEN

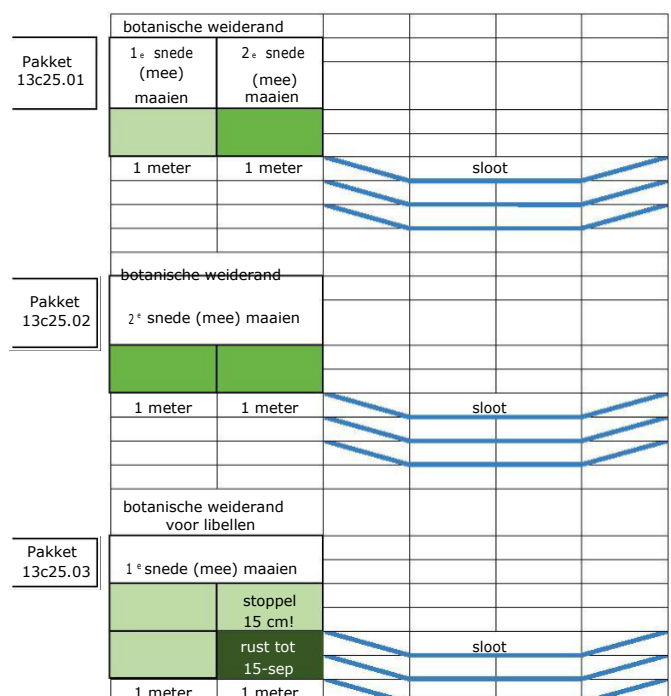
- De rand is twee meter breed.
- Randen liggen aan de buitenkant van het perceel, aan de sloot.
- De rand wordt niet bemest.
- Minimaal vier verschillende indicatorsoorten zijn in een meetvak aanwezig.
- In de rand wordt geen bagger of slootvuil opgebracht.
- Het gewas wordt jaarlijks afgeweid of minimaal één keer gemaaid en afgevoerd. Klepelen is niet toegestaan.
- 13c.25.01: Bij het maaien van de 1^e snede:
 - blijft de 1^e meter vanuit de insteek altijd staan!
 - mag de 2^e meter worden (mee)gemaaid, bij voorkeur wanneer er witbol of glanshaver in voorkomt.
- Beweiden van de rand is toegestaan, wel wordt uitrasteren gewaardeerd of kan gebruik van een mobiele drinkbak het uittrappen van de kant beperken.
- Uitsluitend gebruik van chemische onkruidbestrijding op max. 10% van de beheereenheid.
- Het grasland wordt niet gescheurd en/of gefreesd.
- 'Libellerand' (13c.25.03): gehele rand met 1^e snede meemaaien, 1^e meter vanuit de insteek wel met stoppel van 15 cm. Na 1^e snede de 1^e meter van de rand niet maaien tussen 15 juni en 15 september. Deze rand ligt bij voorkeur langs een krabbenscheersloot.
- De rand ligt boven op de GLMC4-verplichte bufferstrook.

PAKKETTEN EN VERGOEDINGEN/HA/JAAR

13c1	Botanische weiderand:		
	hele rand 1 ^e snede maaien	vervalt	
13c.25.01	Botanisch weiderand: 1 ^e meter langs sloot bij 1 ^e snede niet maaien, 2 ^e meter mag wel worden meegemaaid	€ 1200	
13c.25.02	Botanisch weiderand: hele rand laten staan tot 2 ^e snede	€ 1300	
13c.25.03	Botanisch weiderand t.b.v. libelles: 1 ^e meter rust na eerste snede tot 15 september	€ 1400	

OPMERKINGEN

- Botanische rand bovenop eco-activiteit 'verbrede bufferstrook' op grasland is niet mogelijk in combinatie met ANLb.
- Van randen die al schraal zijn, de 2^e meter graag laten staan bij de 1^e maaisnede!
- Pakket 13c.25.03 wordt overeengekomen met de veldcoördinator en/of gebiedsregisseur. Vooral van belang bij krabbenscheersloten.
- Voor stapeling ANLb met GLMC4 of Eco-activiteit Bufferstrook, zie pagina 6.



Een natuurvriendelijke oever heeft een belangrijke functie als leefgebied voor soorten als bittervoorn, grote modderkruiper en rugstreeppad. Ook voor weidevogels en de purperreiger zijn natuurvriendelijke oevers van belang. De begroeiing van de natuurvriendelijke oever helpt tegen uitspoeling van nutriënten, doordat de vegetatie nutriënten opneemt. Dit ondersteunt de kwaliteit van het oppervlaktewater. Ook beschermen natuurvriendelijke oevers tegen afkalven van de oever. Zeker wanneer ze afgerasterd zijn voor vee, wordt voorkomen dat veen wegglekt naar de sloot en zo wordt extra slibvorming voorkomen.

BEHEEREISEN

- De natuurvriendelijke oever moet éénmaal per twee à drie jaar worden geschoond, in mozaïekvorm, d.w.z. ieder jaar een ander deel: dus jaarlijks 33-50%.
- Het maaien en schonen van de watervegetatie gebeurt in de periode van 15 september tot 1 november.
- Maaisel moet worden afgevoerd binnen ongeveer een week na het maaien of minimaal 1 meter buiten de beheereenheid worden gedeponerd.
- Bij een aanliggende botanische weiderand (pakket 13c) brengt u het maaisel buiten de weiderand op het perceel of u voert het maaisel direct af.
- De beheereenheid mag niet worden beweid.
- Bij beweiding op het aanliggende perceel, wordt de natuurvriendelijke oever uitgerasterd. Dit om vertrapping van de slootkant tegen te gaan.
- De beheereenheid mag niet worden bemest.
- Gebruik van chemische bestrijdingsmiddelen is slechts toegestaan voor pleksgewijze bestrijding van haarden van akkerdistel, ridderzuring, Jacobskruiskruid en brandnetel en op maximaal 10% van de beheereenheid.
- Om verlanding tegen te gaan, moet een plasberm (pakket 10a25.01) één keer per acht jaar worden uitgekrabd tot een diepte van 10-25 cm. Onder de waterlijn afgestorven plantenresten, bladeren en bagger worden dan weggehaald.
- Nieuw aangelegde natuurvriendelijke oevers hoeven de eerste jaren vaak minder gemaaid te worden, zodat de vegetatie zich goed kan ontwikkelen. Voorkom wel de opslag van bomen zoals wilgen en elzen. Trek regelmatig (één keer per jaar) jonge boompjes uit de oever.

MELDEN

- Wanneer beheer in de vorm van schonen en of maaien heeft plaatsgevonden en het maaiafval is verwijderd, moet dit binnen zeven dagen bij het collectief worden gemeld.

PAKKETTEN EN VERGOEDINGEN/HA/JAAR (INCL. EVENTUEEL RASTER)

10a25.01	Natuurvriendelijke oevers met plasberm	€ 4700
10a25.02	Natuurvriendelijke oever met een flauw talud	€ 4700
10a25.03	Vooroevers > 5 m breed	€ 4400
10a25.04	Vooroevers 3 - 5 m breed	€ 4100
10a25.05	Vooroever 1 - 3 m breed	€ 3800
10a25.06	Natuurvriendelijke oever met een drijfbalk	€ 3300

OPMERKINGEN

- Kijk of u in aanmerking komt voor de aanschaf van een waterdrinkbak via de regeling bodem en water bij [HDSR](#) of [AGV](#).
- Onkruidbestrijding kan ook plaatsvinden door het te maaien voor de bloei en het maaisel af te voeren.
- Raster zit al in de prijs verrekend.

Rietzomen bestaan uit smalle rietstroken die grenzen aan agrarisch gebruikte percelen. De rietzoom is een belangrijk broedgebied voor rietvogels. Ook is de zoom belangrijk voor amfibieën, ringslangen, libellen en moerasplanten.

BEHEEREISEN

- Het maaien gebeurt in de periode van 1 september tot 1 maart.
- De oppervlakte wordt in een cyclus van minimaal éénmaal per vier jaar en maximaal éénmaal per twee jaar geschoond en/of gemaaid.
- Maaisel wordt verwijderd.
- Er mogen geen gewasbeschermingsmiddelen of meststoffen gebruikt worden.
- Smalle rietzoom is smaller dan vijf meter, brede rietzoom is breder dan vijf meter.
- De beheereenheid mag niet worden beweid.
- Bij beweiding op het aanliggende perceel wordt de rietzoom uitgerasterd. Dit om vertrapping van de slootkant tegen te gaan.

MELDEN

Wanneer beheer in de vorm van schonen en of maaien heeft plaatsgevonden en het maaiafval is verwijderd, moet dit binnen zeven dagen bij het collectief worden gemeld.

VERGOEDING PER STREKKENDE METER

11a Smalle rietzoom € 1,00



Duurzaam slootbeheer

In ons werkgebied komen veel sloten voor. Afhankelijk van hun breedte, diepte en profiel kunnen sloten van belang zijn voor soorten als krabbenscheer, fonteinkruid, zwanenbloem, grote modderkruiper en bittervoorn.

Naast de Keur (minimumeisen die het waterschap stelt aan het onderhoud van sloten) kan zorgvuldig en gefaseerd beheer van de sloot de ecologische waarde ervan versterken.

Ten behoeve van de flora en fauna in de sloot blijft ieder jaar een deel van de vegetatie in de sloot staan. Door de sloot niet ieder jaar geheel te schonen of te baggeren, kan de (water)kwaliteit van de sloot flink verbeteren. Zonder dat dit een negatieve invloed heeft op het watervoerend vermogen van de sloot.

Met combinaties van de pakketten 12 en 13c (zie pagina 23) streven we een duurzaam oeverbeheer na. De strook land langs een waterloop wordt zo beheerd dat zich een soortenrijke en stevig wortelende vegetatie ontwikkelt die de oever beschermt tegen afkalving en erosie, de baggeraanwas wordt beperkt en de oeverzone kan als klimaatbuffer dienen voor waterberging. De soortenrijke oever trekt insecten aan die weer als voedsel dienen voor opgroeiende (weide-)vogels.

Een slootplan helpt mee om dit beheer te organiseren.



Duurzaam slootbeheer

PAKKET 12A | BAGGEREN MET BAGGERSPUIT

Doel is om op een zo natuurvriendelijk mogelijke manier de sloot op de diepte te houden. De bagger-pomp maakt dit mogelijk. Baggerspuiten vindt alleen plaats als de baggerdikte te groot is geworden. Het slootleven heeft een baggerdikte van zo'n 15 cm nodig. Meer baggeren is slecht voor het sloot-leven. Bovendien kan de slootbodem worden aangetast, met als gevolg oevererosie en afkalving.

Bij RVV gaat pakket 12a onderdeel uitmaken van een meerjarig slotenplan. Baggerspuiten wordt dan alleen vergoed als het past in het slotenplan.

Met AGV kunt u afspraken maken over een soepeler [schouwbeleid](#).

BEHEEREISEN

- Het baggerspuiten vindt plaats tussen 15 juni en 1 november.
- Baggerspuiten in sloten met krabbenscheer na 1 juli en tot 1 oktober.
- De sloot is minimaal twee meter breed en loopt niet droog door het baggerspuiten.
- De bagger wordt vanuit het midden van de sloot zo rustig mogelijk weggehaald, iedere keer uit dezelfde vore. Bij brede sloten (> 7 m) zijn twee voren toegestaan.
- In doodlopende sloten altijd naar het open einde toe werken.
- Gebruik een baggerpomp zonder vleugels.
- De sloten worden gefaseerd gebaggerd, dus niet alle sloten in een keer.
- Na het baggerspuiten blijft minstens 10 cm bagger achter in de sloot.
- De bagger komt niet in de slootkant en wordt niet in een botanische weiderand gespoten.

MELDEN

Wanneer beheer in de vorm van baggerspuiten heeft plaatsgevonden, moet dit binnen zeven dagen bij het collectief worden gemeld.

VERGOEDING PER GEBAGGERDE STREKKENDE METER

12a Baggeren met baggerpomp € 0,0
Binnen het slootplan is de vergoeding verdisconteerd in een totale, jaarlijkse vergoeding.



Duurzaam slootbeheer

PAKKET 12B | ECOLOGISCH SLOOTSCHONEN

Doel van dit pakket is om stevige en soortenrijke oevers te krijgen, evenals een divers onderwaterleven. De slootkant wordt niet beschadigd en het wortelpakket van de vegetatie blijft heel. Een stevig wortelende oevervegetatie beschermt de oever tegen erosie en afkalving. In de Keur is vastgelegd dat een strook van 20% van de breedte van de sloot mag blijven staan als begroeiing. Dus van kant tot kant schonen is niet nodig. Bovendien: als je de sloten te grondig schoont, blijft er te weinig plantmateriaal over als voedsel voor de Amerikaanse rivierkreeft. Die vreet vervolgens de sloot kaal. Met een begroeide kant blijft er voldoende voedsel over en bescherming van de kant om schade door de rivierkreeft te minimaliseren.

Bij RVV gaat pakket 12b onderdeel uitmaken van een meerjarig slotenplan. Met AGV kunt u afspraken maken over een soepeler [schouwbeleid](#).

BEHEEREISEN

- Het ecologisch slootschonen vindt plaats tussen 15 augustus en 1 november.
- De sloten worden gefaseerd geschoond, dus niet allemaal in één keer of slechts één zijde van de sloot.
- Er wordt geschoond met een maaikorf of ecoreiniger. Schonen met Hemos wordt niet vergoed.
- De planten op de slootbodem, het talud en de slootkant worden boven de wortels afgemaaid en niet eruit getrokken.
- Maaisel wordt verwijderd, of minimaal 1 meter uit de slootkant op het perceel gedeponerd en afgevoerd. Let op: heeft u een botanische weiderand, dan bagger en vuil áchter de strook of afvoeren.

MELDEN

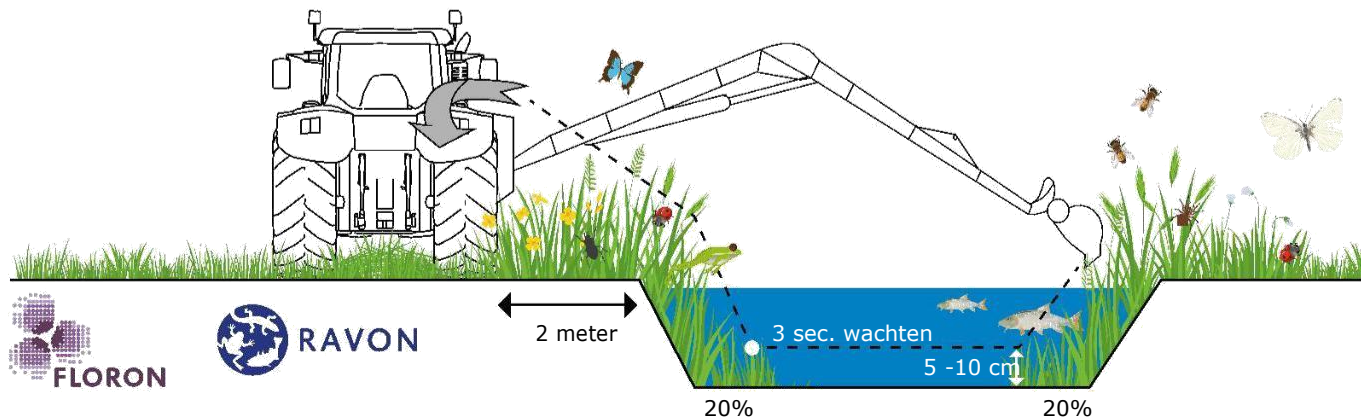
Wanneer beheer in de vorm van slootschonen heeft plaatsgevonden en het maaisel is afgevoerd of verder op het land gelegd, moet dit binnen zeven dagen bij het collectief worden gemeld.

OPMERKINGEN

- Maai bij de laatste snede de slootkant diep uit. Dan kan het slootschonen soms ook overgeslagen worden.
- Voorkom zoveel mogelijk uittrappen van de slootkant, raster de slootkant uit (i.c.m. pakket 13c) of gebruik een mobiele drinkbak.
- Kijk of u in aanmerking komt voor de aanschaf van een waterdrinkbak via de regeling Bodem en Water bij [HDSR](#) of [AGV](#).

VERGOEDING PER GESCHOONDE STREKKENDE METER

12b Ecologisch slootschonen € 0,23
Binnen het slootplan is de vergoeding verdisconteerd in een totale, jaarlijkse vergoeding.



Duurzaam slootbeheer

PAKKET 12C | ECOLOGISCH SLOOTSCHONEN VAN KRABBENSCHEEERSLOTEN

Dit pakket richt zich in het bijzonder op het schonen van sloten met krabbenscheer. Krabbenscheer vraagt een eigen aanpak. Voor het behoud van de plant zelf, maar ook voor de libellensoort groene glazenmaker. De groene glazenmaker is afhankelijk van Krabbenscheer.

Bij RVV gaat het pakket onderdeel uitmaken van een meerjarig slotenplan.

Met AGV kunt u afspraken maken over een soepeler [schouwbeleid](#).

BEHEEREISEN

- Het ecologisch sloot schonen vindt plaats tussen 15 augustus en 1 november.
- Er wordt geschoond met een maaikorf of een ecoreiniger. Schonen met de Hemos wordt niet vergoed.
- De sloten worden gefaseerd geschoond, dus niet allemaal in één keer of slechts één zijde van de sloot. Dit op basis van de hoeveelheid planten, zoals beschreven in de afbeelding.
- Schoon alleen bij een vol gegroeide sloot of bij blokken krabbenscheer die over een flinke lengte van kant tot kant de sloot vullen. Haal vervolgens nooit meer dan 30% van de begroeiing met krabbenscheer weg.
- Maaisel wordt verwijderd, of minimaal 1 meter uit de slootkant op het perceel gedeponeerd en afgevoerd. Let op: heeft u een botanische weiderand, dan bagger en slootvuil óver deze rand heen zetten of afvoeren.

MELDEN

Wanneer beheer in de vorm van sloot schonen heeft plaatsgevonden en het maaisel is afgevoerd of verder op het land gelegd, moet dit binnen zeven dagen bij het collectief worden gemeld.

OPMERKINGEN

- Voorafgaand aan sloot schonen de kant diep uitmaaien.
- De planten op de slootbodem, het talud en de slootkant worden boven de wortels afgemaaid en niet eruit getrokken.
- Voorkom zoveel mogelijk uittrappen van de slootkant, raster de slootkant uit (i.c.m. pakket 13c) of gebruik een mobiele drinkbak.
- Kijk of u in aanmerking komt voor de aanschaf van een waterdrinkbak via de regeling Bodem en Water bij [HDSR](#) of [AGV](#).

VERGOEDING PER GESCHOONDE STREKKENDE METER

12c Ecologisch sloot schonen krabbenscheer € 0,23
Binnen het slootplan is de vergoeding verdisconteerd in een totale, jaarlijkse vergoeding.

Gefaseerd schonen van krabbenscheersloten kan op diverse manieren:

Vooraf: Alleen sloot schonen als de sloot volgegroeid is met krabbenscheer.



a. De helft van de sloot. In jaar 1 wordt de ene kant van de sloot geschoond. Het krabbenscheer aan de andere zijde van de sloot kan dan weer uitgroeien. Al naar gelang het uitgroeien van de krabbenscheer, kan vervolgens in het 3^e of 4^e jaar erna (2^e jaar is vaak te vroeg) de andere kant van de sloot worden geschoond.

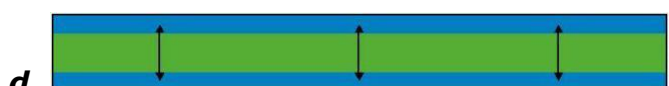


b. Vakken van circa 5 bij 4 meter uitnemen (bij een dichte vegetatie, bedekking 75%-100%). De werkzaamheden worden bij voorkeur uitgevoerd met een maaikorf. Verspreid in de dichte vegetatiedelen worden vakken uitgenomen.

Maximaal 20 tot 30% van de aanwezige vegetatie wegnemen!



c. Blokken van minimaal 25 en maximaal 50 meter om en om schonen (bij een dichte vegetatie **over een grote lengte in een lengte sloot**, bedekking 75%-100%). Hierdoor ontstaat ruimte voor de krabbenscheer om weer uit te breiden / te verjongen naar open water. **Maximaal 20 tot 30% van de aanwezige vegetatie wegnemen!**



d. Middenste deel van de sloot laten staan. Sloten met krabbenscheer **die zwaar begroeide oevers hebben**, met bijvoorbeeld gele lis en egelskop, kunnen het beste aan beide kanten van de sloot worden geschoond, waarbij er een middenbaan blijft staan met krabbenscheer. Vanuit het midden kan de krabbenscheer zich dan weer uitbreiden naar de kanten van de sloot, terwijl dominantie van oevervegetaties worden voorkomen.

Ecologisch slootschonen en baggerspuiten dienen met beleid te worden uitgevoerd. Te vaak is niet goed, maar te weinig ook niet. Daarvoor is maatwerk nodig. Daarom introduceert RVV het slotenplan.

In een slotenplan beoordelen we eens in de vijf jaar met elkaar welk onderhoud nodig is om een stabiele soorten-rijke oever en schone sloot te creëren. U kunt zelf een slotenplan maken, of in studieclubverband, volgens voorbeeld op [onze website](#) met een [invulbaar exemplaar](#) en aan ons voorleggen ter goedkeuring.

Op verzoek kan RVV u bezoeken en alle sloten op uw bedrijf bekijken en per sloot of deel hiervan een onderhoudsadvies opstellen. De adviezen vatten we samen in het slotenplan.

We gaan ervan uit, afhankelijk van de hoeveelheid baggeraanwas, dat een sloot eens in de vier-vijf jaar gebaggerd moet worden. Schonen van de sloot kan meestal om en om of eens in de twee jaar. De waterschappen zeggen toe soepel om te gaan met hun schouwbeleid.

Het slotenplan omvat een samenhangend geheel van de pakketten: 12a, b en c eventueel in samenhang met pakket 13c (botanische weiderand).

In een goedgekeurd slotenplan is ruimte om de kant één keer per zes jaar op te halen.

MELDEN

Wanneer beheer in de vorm van baggerspuiten of slootschonen heeft plaatsgevonden en het maaisel is afgevoerd of verder op het land gelegd, moet dit per beheereenheid, binnen zeven dagen bij het collectief worden gemeld.

OPMERKINGEN

- Voorkom zoveel mogelijk uittrappen van de slootkant, raster de slootkant uit (i.c.m. pakket 13c) of gebruik een mobiele drinkbak.
- Kijk of u in aanmerking komt voor de aanschaf van een waterdrinkbak via de regeling bodem en water bij [HDSR](#) of [AGV](#).
- Deelnemers aan het slotenplan worden gestimuleerd om ook mee te doen met het projecten Sken je Sloot (AGV) of Bloeiende Boerensloot (HDSR). In deze projecten gaat u in de zomer de planten in en langs de sloot inventariseren en krijgt u een goed beeld van de 'gezondheid' van de sloot.

PAKKETTEN EN VERGOEDINGEN PER STREKKENDE METER PER JAAR

Hoe meer verschillende pakketten in samenhang worden afgesloten, hoe hoger de jaarlijkse vergoeding. In onderstaande tabel staan de bedragen per meter sloot per jaar, ongeacht hoeveel onderhoud er daadwerkelijk is uitgevoerd, mits het slotenplan is gevolgd. Alle meters die meedoen in het slotenplan, worden jaarlijks betaald bij uitvoering van het plan.

12a25.01	Baggerspuiten icm ecologisch slootschonen in slotenplan	€ 0,06
12a25.02	Baggerspuiten icm ecologisch slootschonen in slotenplan en botanische weiderand	€ 0,07
12b25.01	Ecologisch slootschonen icm baggerspuiten in slotenplan	€ 0,23
12b25.02	Ecologisch slootschonen icm baggerspuiten in slotenplan en botanische weiderand	€ 0,24
12c25.01	Ecologisch slootschonen voor krabbenscheer icm baggerspuiten in slotenplan	€ 0,23
12c25.02	Ecologisch slootschonen voor krabbenscheer icm baggerspuiten in slotenplan en botanische weiderand	€ 0,24



Klimaat & Water

Overige pakketten mogelijk pas aangeboden vanaf 2024.

PAKKET 38 | WATER BERGEN (ALLEEN IN HDSR-GEBIED)

Nieuw

Met dit beheerpakket worden graslanden zodanig beheerd dat ze geschikt zijn voor waterberging. Door beperkingen op bemesting en op chemische onkruidbestrijding blijft de waterkwaliteit goed na onderlopen van het perceel.

BEHEEREISEN

- Watergang heeft (via natuurlijke of kunstmatige voorziening) vrij toegang. Na onderlopen wordt er schoongemaakt.
- De stuw of andersoortige inrichting is zodanig ingesteld dat overtollig water wordt vastgehouden en kan infiltreren en/of gedoseerd wordt afgevoerd.
- Minimaal vier verschillende indicatorsoorten uit lijst b ten behoeve van specifiek doel zijn in een meetvak aanwezig in de periode 1 april tot 1 oktober.
- Onderhoud van waterlopen in de periode van 1 september tot 1 november. Bagger niet op het perceel deponeren en maaisel moet worden afgevoerd.
- Het gewas wordt jaarlijks minimaal één keer gemaaid.
- Het maaisel wordt binnen een week na maaien afgevoerd.
- Geen gebruik van chemische onkruidbestrijding op minimaal 90 % van de oppervlakte.
- Uitsluitend selectieve pleksgewijze driftvrije chemische bestrijding (met rugspuit) van probleemonkruiden zoals akkerdistel, riddersuring en Jacobskruiskruid is toegestaan na overleg met collectief.
- Het perceel mag niet worden bemest, gescheurd, gefreesd en/of heringezaaid.
- Locatie wordt vastgesteld i.o.m. HDSR.

MELDEN

Wanneer het perceel na het onderlopen is schoongemaakt, moet binnen zeven dagen bij het collectief worden gemeld.

OPMERKING

Oppassen dat dit geen ecologische val wordt voor de modderkruiper. In dat geval een langere einddatum aanhouden voor het water bergen.

Dit pakket kan niet cumuleren met andere beheerpakketten.

PAKKET EN VERGOEDING/HA/JAAR

38a Water bergen op grasland € 1600

Dooradering (Landschapselementen)

PAKKET 20 | HOUTKADE EN HOUTSINGELS

Houtsingels zijn een 'verbindingsweg' door het agrarische landschap voor kleine zoogdieren. Ook amfibieën en insecten zoals vlinders maken hier gebruik van. Ze bieden nest-, schuil- en voedselgelegenheid voor vogels en zorgen simpelweg ook voor een aantrekkelijk cultuurlandschap. Hakhoutbeheer heeft tot doel om verschillende lagen in de houtsingel te krijgen, met een kruidlaag, struiklaag en bomenlaag. Daarvoor is het nodig om het gefaseerd te beheren. Gefaseerd beheer betekent dat er ongeveer één keer in de ongeveer tien jaar groot onderhoud plaatsvindt, waarbij het element helemaal wordt teruggezet. Een enkele boom (overstaander) mag blijven staan.

KENMERKEN

- Een elzensingel is een vrijliggend, lijnvormig en aaneengesloten landschapselement van één rij. De singel bestaat grotendeels uit zwarte els en wordt als hakhout beheerd.
- Het element is minimaal 25 meter lang.
- Windsingels om productieboomgaarden en kwekerijen horen niet tot dit beheertype.

BEHEEREISEN

- Voorwaarden voor beheer: als een singel minder dan 75% bedekking heeft, wordt deze aangevuld met streekeigen plantmateriaal (veelal kan dat met zaailingen uit het element).
- Jaarlijks is minimaal 5% tot maximaal 40% van oppervlakte gekapt.
- Beheer vindt jaarlijks plaats vanaf 1 oktober tot en met 14 maart. De landschappelijke verschijningsvorm blijft hierbij in stand.
- Snoeiafval is verwijderd of op rillen gelegd in het element.
- Als takken of stammen versnipperd worden, mogen de snippers niet verwerkt worden in de beheereenheid. Takken mogen wel op rillen worden gelegd.
- De houtkade wordt niet beweid.
- Voorkom met een raster dat vee de beheereenheid kan beschadigen. Een veeraster wordt niet aan bomen vastgezet. (Als er geen vee in het aangrenzende perceel loopt, is een raster niet nodig.)
- Bemesting is niet toegestaan.
- Chemische onkruidbestrijding is niet toegestaan, m.u.v. het behandelen van de stobben van de Amerikaanse vogelkers.

- Ieder jaar wordt het element gecontroleerd op dood hout dat een risico oplevert voor de veiligheid. Exoten worden verwijderd en bramen worden teruggesnoeid.
- Branden is in de beheereenheid of in de directe omgeving daarvan niet toegestaan.
- Sloopmaaisel, bagger, maaisel en tuinafval mogen niet verwerkt worden in het element.

MELDEN

Melding uitgevoerd (periodiek) beheer binnen zeven dagen.

PAKKETTEN EN VERGOEDINGEN PER JAAR

20a	Houtkade of -singel, alleen jaarlijks beheer	€ 1330/ha
20c25.01	Houtkade of -singel, jaarlijks beheer en afzetten eens in de 10 jaar	€ 4000/ha
20c25.02	Houtkade of -singel, jaarlijks beheer en afzetten eens in de 5 jaar	€ 4000/ha
20a25.01	Elzensingel, > 75 % bedekking, alleen jaarlijks beheer	€ 0,70/meter
20c25.03	Elzensingel, > 75 % bedekking, jaarlijks beheer en afzetten eens in de 6 jaar	€ 1,25/meter

Dooradering (Landschapselementen)

PAKKET 21 | BOMENRIJEN (LANEN EN KNOTBOMENRIJEN)

Dit pakket bestaat vaak uit knotbomenrijen of oude lanen. Om voor een beheervergoeding aanmerking te komen, moeten ze wel op of langs een agrarisch perceel liggen. Knotbomenrijen zijn kenmerkend voor het Nederlandse landschap. Knotten houdt in feite in dat de betreffende boom eens in de paar jaar van zijn kruin ontdaan wordt, waarna deze weer uitloopt. De meest bekende soorten zijn wilg, eik, els, es of populier. Oude knotwilgen, -populieren, -essen en -elzen kunnen gedeeltelijk hol zijn en bieden broed- gelegenheid aan steen-, bos- en ransuil en torenvalk. Ook gekraagde roodstaart, grauwe vliegenvanger, holenduif, grote bonte specht, ringmus en wilde eend vinden er vaak een plek om te nestelen. Vleermuizen, muizen en marterachtigen maken ook gebruik van holle knotbomen.

De vroeg in het voorjaar bloeiende knotwilgen zijn een eldorado voor insecten die van stuifmeel en nectar leven. Andere ongewervelden vinden een leefplek onder de schors of in de holten. De wortels van knotbomen langs sloten verstevigen ook de oever en voorkomen afkalving.

De wat ruigere strook tussen de knotbomen biedt een goede leefomgeving voor muizen etc. die op hun beurt weer als voedsel dienen voor de steen- of ransuil.

Oude lanen vormen, naast een karakteristiek landschapselement, een biotoop voor vleermuizen en holenbroeders. Om hun ecologische functie goed te vervullen is aaneengeslotenheid van de boomkronen van belang.

BEHEEREISEN

- Voor deelname dient een bomenrij uit ten minste tien bomen te bestaan.
- Als een bomenrij gaten vertoont, wordt de rij aangevuld met streekeigen plantmateriaal (veelal kan dat met slieten van een andere knotboom).
- Beheer vindt jaarlijks plaats vanaf 1 oktober t/m 14 maart. De landschappelijke verschijningsvorm blijft hierbij in stand.
- Jaarlijks wordt tussen de 5% en 50% van de bomen gesnoeid of geknot. Bij voorkeur worden bomen om en om geknot.
- Snoeiafval is verwijderd of op rillen gelegd in het element. Maaisel wordt altijd verwijderd.
- Als takken of stammen versnipperd worden, mogen de snippers niet verwerkt worden tussen de bomen. Takken mogen wel op rillen worden gelegd.

- Jaarrond beschermen tegen schade als gevolg van beweiding of bewerking op aangrenzende gronden. Oudere bomen hebben geen raster nodig bij begrazing door koeien of schapen. Bij begrazing door paarden of geiten is wel een raster nodig. Het raster wordt niet aan de bomen bevestigd.
- Bemesting is niet toegestaan.
- Chemische onkruidbestrijding is niet toegestaan, m.u.v. pleksgewijze bestrijding van akkerdistel, ridderzuring en Jacobskruiskruid (alleen in nieuwe elementen).
- Branden is in de beheereenheid of in de directe omgeving daarvan niet toegestaan.
- Slootmaaisel, bagger, maaisel en tuinafval mogen niet verwerkt worden in het element.

MELDEN

- Melding uitgevoerd (periodiek) beheer binnen zeven dagen.

PAKKETTEN EN VERGOEDINGEN PER STUK PER JAAR

21a25.01	Knotbomenrij diameter < 20 cm	€ 5,00
21a25.02	Knotbomenrij diameter 20-60 cm	€ 14,50
21a25.03	Knotbomenrij diameter > 60 cm	€ 19,00
21a25.04	Laanbomen	€ 1,70

OPMERKING

- Bestaat een bomenrij uit bomen met verschillende diktes, dan kiezen we de gemiddelde dikte op het moment van afsluiten van de overeenkomst. Alle bomen vallen dan in één prijs categorie.

Dooradering (Landschapselementen)

PAKKET 22 | KNIP- OF SCHEERHEG

Een knip- of scheerheg is een cultuurhistorische heg. Heggen zijn al eeuwen te vinden in het Nederlandse cultuurlandschap. Door het regelmatig knippen heeft de heg een strak en recht uiterlijk, zonder open gaten. Knip- en scheerheggen dragen - mits van voldoende afmeting - bij aan de biodiversiteit vanwege hun functie als broed- en leefgebied voor veel soorten. Door minder vaak te snoeien (variant b), kan de heg uitlopen en gaan bloeien. Dit is van belang voor insecten.

KENMERKEN

- Een knip- of scheerheg is een vrijliggend, lijnvormig landschapselement met een aaneengesloten begroeiing van inheemse bomen en/of struiken, dat wordt geknipt of geschoren.
- Een knip- of scheerheg is minimaal 25 meter lang.
- Een knip- of scheerheg kan periodiek gevlochten worden.
- Heggen en hagen om productieboomgaarden en kwekerijen horen niet tot dit beheertype.

BEHEEREISEN

- Als een heg gaten vertoont, worden deze aangevuld met streekeigen plantmateriaal.
- Pakket 22a: Jaarlijks is minimaal 100% van de beheereenheid geknipt/geschoren ten behoeve van het handhaven van de landschappelijke verschijningsvorm.
- Pakket 22b: Jaarlijks is minimaal 30% tot maximaal 50% van de beheereenheid geknipt/geschoren ten behoeve van het handhaven van de landschappelijke verschijningsvorm.
- De heg wordt in een cyclus van minimaal éénmaal per drie jaar en maximaal eenmaal per jaar gesnoeid (geknipt/geschoren) in de periode tussen 16 juli t/m 14 maart.
- Na het knippen of scheren heeft de heg een minimale hoogte van 80 centimeter.
- Snoeiafval is verwijderd of op rillen gelegd. Maaiafval wordt altijd verwijderd.
- Voorkom met een raster dat vee de beheereenheid kan beschadigen. Een veeraster wordt niet aan de heg vastgezet. (Als er geen vee in het aangrenzende perceel loopt, is een raster niet nodig).

- Als takken of stammen versnipperd worden, mogen de snippers niet verwerkt worden in de beheereenheid.
- Chemische onkruidbestrijding is niet toegestaan, m.u.v. pleksgewijze bestrijding van akkerdistel, ridderzuring en Jacobskruiskruid (alleen in nieuwe elementen).
- De heg bestaat bij voorkeur uit inheemse, streekeigen soorten. Ongewenste houtsoorten mogen via uitgraven, mechanische of stobbenbehandeling worden bestreden.
- Slootmaaisel, bagger, maaisel en tuinafval mogen niet verwerkt worden in het element.
- Bemesting is niet toegestaan.
- Niet branden in of in de directe omgeving van het element.

MELDEN

Melding uitgevoerd (periodiek) beheer binnen zeven dagen.

PAKKETTEN EN VERGOEDINGEN PER METER PER JAAR

22a Knip- en scheerheg jaarlijks beheer	€ 4,30
22b Knip- en scheerheg eens per 2-3 jaar scheren/knippen	€ 2,75



Dooradering (Landschapselementen)

PAKKET 23 | STRUWELHAAG

Struweelhagen bestaan uit inheemse, overwegend doornachtige struiken zoals meidoorn, sleedoorn, haagbeuk en vuilboom. Ze zijn geplant of spontaan ontstaan en worden gesnoeid of groeien volop in de hoogte en breedte uit. In breed en hoog uitgegroeide struweelhagen is in de ondergroei ook een keur aan kruiden te vinden, zoals nagelkruid, look-zonder-look en hondsdrif. In heggen en hagen nestelen vogels als heggenmus, merel en kneu. Daarnaast zoeken vlinders zoals boomblauwtje, Citroenvlinder en gehakelde aurelia naar voedsel en planten om eieren af te zetten. Bosmuis, veldmuis, egel en andere kleine zoogdieren schuilen en planten zich voort in de struweelhaag. Heggen en hagen zijn voor veel diersoorten belangrijke verbindingswegen tussen verblijfplaats en voedselgebied in landschappen die verder weinig beschutting en dekking bieden.

KENMERKEN

- Een struweelhaag is een vrijliggend, lijnvormig landschapselement met een aaneengesloten opgaande begroeiing van inheemse, overwegend doornachtige struiken.
- Een struweelhaag is minimaal 25 meter lang.

BEHEEREISEN

- Als een haag gaten vertoont, worden deze aangevuld met streekeigen plantmateriaal.
- Jaarlijks wordt minimaal 5% en maximaal 40% van de beheereenheid gesnoeid ten behoeve van het handhaven van de landschappelijke verschijningsvorm.
- Het snoeien of afzetten vindt plaats in de periode tussen 16 juli t/m 14 maart.
- Het gebruik van een klepelmaaier is niet toegestaan.
- Snoeiafval is verwijderd of op rillen gelegd. Maaiafval wordt altijd verwijderd.
- Voorkom met een raster dat vee de beheereenheid kan beschadigen. Een veeraster wordt niet aan het struweel vastgezet. (Als er geen vee in het aangrenzende perceel loopt, is een raster niet nodig).

- Als takken of stammen versnipperd worden, mogen de snippers niet verwerkt worden in de beheereenheid.
- Chemische onkruidbestrijding is niet toegestaan, m.u.v. pleksgewijze bestrijding van akkerdistel, ridderzuring en Jacobskruiskruid (alleen in nieuwe elementen).
- De heg bestaat bij voorkeur uit inheemse, streekeigen soorten. Ongewenste houtsoorten mogen via uitgraven, mechanische of stobbenbehandeling worden bestreden.
- Slootmaaisel, bagger, maaisel en tuinafval mogen niet verwerkt worden in het element.
- Bemesting is niet toegestaan.
- Niet branden in of in de directe omgeving van het element.

MELDEN

Melding uitgevoerd beheer binnen zeven dagen.

PAKKET EN VERGOEDING PER METER PER JAAR

23a Struweelhaag cyclus 5-7 jaar € 2,35

Dooradering (Landschapselementen)

PAKKET 26 | HALF- EN HOOGSTAMBOOMGAARD

Hoogstamboomgaarden hebben niet alleen een landschappelijke ,maar vaak ook een grote ecologische waarde door het voorkomen van holenbroeders zoals de steenuil en holenduif in bomen met holten. Ze zijn ook van belang als broedgebied voor vogels als grauwe klauwier, specht en kramsvogel en als leefgebied voor zoogdieren.

Onder de schors van oude bomen leven insecten die dienen als voedsel voor vogels, zoals boomkruiper en grote bonte specht. Ook grauwe vliegenvanger, koolmees en vlinders zoeken er naar eten. Vlinders vinden er vaak planten waarop ze eitjes afzetten. In het voorjaar trekt de bloesem insecten aan zoals hommels, bijen en zweefvliegen. In oude boomgaarden groeien vaak zeldzame fruitrassen met in de onderbegroeiing een soortenrijke kruidenvegetatie. Oude hoogstamboomgaarden hebben de voorkeur boven nieuwe.

KENMERKEN

- Een hoogstamboomgaard is een verzameling van fruitbomen, met een stam van minimaal 1,8 meter hoog, waarvan de onderbegroeiing bestaat uit een grazige vegetatie.
- Een hoogstamboomgaard bestaat uit minimaal 10 fruitbomen. Maximaal 10% van de bomen is notenbomen.
- Een hoogstamboomgaard is vaak in een cluster gepland en duidelijk afgescheiden van de omgeving.
- Hoogstamboomgaarden hebben doorgaans een hart-op-hart afstand van gemiddeld tussen de 7 en 10 meter. Deze afstand is nodig omdat fruitbomen voldoende ruimte en licht moeten krijgen.

BEHEEREISEN

- Voorwaarden voor beheer: als een boomgaard gaten vertoont, wordt deze aangevuld met nieuwe bomen.
- Minimum aantal hoogstamfruitbomen in een boomgaard is tien stuks.
- Jaarlijks wordt minimaal 25% tot maximaal 100% van de beheereenheid gesnoeid.
- Het snoeien vindt plaats in de periode tussen 6 juli t/m 14 maart.

- Snoeiafval is verwijderd of op rillen gelegd in het element. Maaiafval wordt altijd verwijderd.
- Als takken of stammen versnipperd worden, mogen de snippers niet verwerkt worden in de beheereenheid.
- De stam van de hoogstamfruitboom mag niet beschadigd worden door vee. Jonge bomen in een weiland met vee zijn voorzien van een boomkorf. Oudere bomen hebben geen raster nodig bij begrazing door koeien of schapen. Bij begrazing door paarden of geiten is wel een raster nodig. Raster wordt niet aan de bomen bevestigd.
- De onderbegroeiing wordt jaarlijks beweid, of de boomgaard wordt jaarlijks gemaaid, waarbij het maaisel wordt afgevoerd.
- Chemische onkruidbestrijding is niet toegestaan, m.u.v. pleksgewijze bestrijding van akkerdistel, ridderzuring en Jacobskruiskruid.
- Niet branden in of in de directe omgeving van het element.

MELDEN

Melding uitgevoerd (periodiek) beheer binnen zeven dagen.

PAKKET EN VERGOEDING PER STUK PER JAAR

26a	Hoog- en halfstamboomgaard	
26a1	met bomen met een gemiddelde diameter < 20cm	€ 20,-
26a2	met bomen met een gemiddelde diameter van > 20 cm	€ 30,-

Dooradering (Landschapselementen)

PAKKET 27 | HAKHOUTBOSJE

De oorspronkelijke functie van hakhoutbosjes was het leveren van hout voor afrasteringspalen en gereedschap. Daarnaast diende het als brandstof. Er werd in zo'n hakhoutbosje dus vaak gehakt en gezaagd, wat de naam van het element verklaart. De afgezaagde stammen - de stobben - groeiden weer uit en konden na een aantal jaren weer geoogst worden. Op die manier ontstond er in de loop der jaren een kluwen aan meerstammige struiken. Tegenwoordig worden de hakhoutbosjes behouden en beheerd vanwege hun grote bijdrage aan de biodiversiteit in het overwegende graslandschap.

In oude hakhoutbosjes komt een verscheidenheid aan plantensoorten voor, zoals dalkruid en gewone salomonszegel. Op afgestorven stobben kunnen bijzondere mossen en paddenstoelen voorkomen. Deze stobben doen gelijk dienst als insectenhotel. Hakhoutbosjes zijn een goede verblijfplaats voor broedende, jagende en zich schuilhoudende vogels. Zoogdieren die zich voortplanten in hakhouthoutbosjes zijn onder andere de dwergspitsmuis, waterspitsmuis, gewone bosspitsmuis en wezel. De gewone dwergvleer-muis zoekt in en langs hakhoutbosjes naar voedsel. Er leven dikwijls amfibieën: bruine kikker, gewone pad en kleine watersalamander.

Er wordt onderscheid gemaakt tussen droog en vochtig hakhout. In droog hakhout zijn boomsoorten zoals zomereik, wintereik, berk en haagbeuk dominant. In vochtig en nat hakhout zijn dat boomsoorten zoals zwarte els en gewone es.

Droog hakhout groeit wat langzamer en heeft daarvoor een langere kapcyclus (ongeveer één keer per 15 jaar) dan vochtig hakhout (ongeveer één keer in de 10 jaar eindkap).

Een hakhoutbosje in weidevogelkerngebied wordt één keer per 5 à 7 jaar afgezet.

KENMERKEN

- Een hakhoutbos(je) is een vrijliggend, vlakvormig landschapselement, met inheemse bomen en/of struiken en wordt als hakhout beheerd.
- Een hakhoutbosje is minimaal 1,0 are en maximaal 1,0 hectare groot.

BEHEEREISEN

- Jaarlijks is minimaal 5% tot maximaal 40% van oppervlakte gekapt.
- Beheer vindt jaarlijks plaats vanaf 1 oktober t/m 14 maart. De landschappelijke verschijningsvorm blijft hierbij in stand. Een enkele overstaander mag blijven staan (niet in weide-

vogelgebied).

- Snoeiafval is verwijderd of op rillen gelegd in het element. Maaisel wordt altijd verwijderd.
- Als takken of stammen versnipperd worden, mogen de snippers niet verwerkt worden in de beheereenheid. Takken mogen wel op rillen worden gelegd.
- Voorkom met een raster dat vee de beheereenheid beschadigt. Een veeraster wordt niet aan bomen en struiken vastgezet. (Als er geen vee in het aangrenzende perceel loopt, is een raster niet nodig).
- Bemesting is niet toegestaan.
- Chemische onkruidbestrijding is niet toegestaan, m.u.v. pleksgewijze bestrijding van akkerdistel, ridderzuring en Jacobskruiskruid (alleen in nieuwe elementen).
- Ieder jaar wordt het element gecontroleerd op dood hout dat een risico oplevert voor de veiligheid. Exoten worden verwijderd en bramen worden teruggesnoeid.
- Branden is in de beheereenheid of in de directe omgeving daarvan niet toegestaan.
- Slootmaaisel, bagger, maaisel en tuinafval mogen niet verwerkt worden in het element.

MELDEN

Melding uitgevoerd (periodiek) beheer binnen zeven dagen.

PAKKETTEN EN VERGOEDINGEN/HA/JAAR

27a	Hakhoutbosje met langzaam groeiende soorten jaarlijks beheer en eindkap (cyclus 15 jaar)	€ 2100
27b	Hakhoutbosje met snelgroeiende soorten jaarlijks beheer en eindkap (cyclus 10 jaar)	€ 2500
L27b.25.01	Hakhoutbosje met cyclus 5-7 jaar (weidevogelkerngebied)	€ 2500

Dooradering (Landschapselementen)

PAKKET 29 | BOSJE

Een bosje is een vlakvormige houtopstand die vroeger vaak aangeplant en beheerd werd als hakhout, maar doorgeschoten is en niet meer als hakhout wordt beheerd. Dit landschapselement komt in veel gebieden in Nederland voor en wordt beheerd als bos met hoog opgaande inheemse bomen. Een ecologisch goed ontwikkeld bosje bestaat uit oude en jonge bomen met daaronder schaduw verdragende struiken zoals meidoorn, hazelaar, hulst en vuilboom. Als ondergroei komen soorten voor zoals bosanemoon, gewone salomonszegel, klein springzaad, adelaarsvaren en allerlei mossen.

In een bosje met snelgroeiende houtsoorten, zoals wilg en populier, worden de bomen na 15 tot 25 jaar gekapt. Traag groeiende inheemse soorten zoals beuk, eik en es leveren goede kwaliteit zaaghout.

Zeker in combinatie met aanliggende zomen en/of kruidenrijke perceelranden leveren deze bosjes een waardevolle bijdrage aan de biodiversiteit. Ze fungeren als leefgebied voor vogels als geelgors (gebruikt de bomen als zangplek), wielewaal, zomertortel, grote lijster, gekraagde roodstaart, torenvalk en ransuil. Vleermuizen maken graag gebruik van bosjes mits er hoge of oude bomen aanwezig zijn. Bosjes vormen ook landhabitat voor amfibieën zoals de kamsalamander.

KENMERKEN

- Een bosje is een vrij liggend vlakvormig en aaneengesloten landschapselement met een opgaande begroeiing van inheemse bomen en struiken.
- Een bosje is minimaal 2 are en maximaal 1 hectare groot.

BEHEEREISEN

- Het bosje wordt beheerd als bos met hoog opgaande bomen.
- Randen van het element worden als hakhout beheerd met een cyclus van eens in de 6-15 jaar.
- Jaarlijks is minimaal 5% tot maximaal 40% van oppervlakte gekapt, gesnoeid of gedund.
- Beheer vindt jaarlijks plaats vanaf 1 oktober t/m 14 maart. De landschappelijke verschijningsvorm blijft hierbij in stand.
- Snoeiafval is verwijderd of op rillen gelegd in het element. Maaisel wordt altijd verwijderd.
- Als takken of stammen versnipperd worden, mogen de snippers niet verwerkt worden in de beheereenheid. Takken mogen wel op rillen worden gelegd.

- Voorkom met een raster dat vee de beheereenheid beschadigt. Een veeraster wordt niet aan bomen en struiken vastgezet. (Als er geen vee in het aangrenzende perceel loopt, is een raster niet nodig.)
- Bemesting is niet toegestaan.
- Chemische onkruidbestrijding is niet toegestaan, m.u.v. pleksgewijze bestrijding van akkerdistel, ridderzuring en Jacobskruiskruid (alleen in nieuwe elementen).
- Ieder jaar wordt het element gecontroleerd op dood hout dat een risico oplevert voor de veiligheid. Exoten worden verwijderd en bramen worden teruggesnoeid.
- Branden is in de beheereenheid of in de directe omgeving daarvan niet toegestaan.
- Slootmaaisel, bagger, maaisel en tuinafval mogen niet verwerkt worden in het element.

MELDEN

Melding uitgevoerd (periodiek) beheer binnen zeven dagen.

PAKKETTEN EN VERGOEDINGEN/HA/JAAR

29a Bosje, jaarlijks beheer en groot onderhoud eens in de 15 jaar. € 2500

Overzicht tarieven

Beheer - pakket code	Beheerpakketgroep	Beheerpakket	vergoeding per ha	vergoeding per meter	vergoeding per stuk
WEIDEVOGELS					
A01a	grasland met rustperiode	rust van 1 april tot 1 juni	485		
A01b	grasland met rustperiode	rust van 1 april tot 8 juni	685		
A01c	grasland met rustperiode	rust van 1 april tot 15 juni	785		
A01d	grasland met rustperiode	rust van 1 april tot 22 juni	850		
A01l	grasland met rustperiode	rust van 1 mei tot 15 juni, voorweiden	295		
A01m	grasland met rustperiode	rust van 8 mei tot 22 juni, voorweiden	295		
A01q	grasland met rustperiode	rust van 1 mei tot 1 juni, voorweiden	250		
A01r	grasland met rustperiode	rust van 8 mei tot 8 juni, voorweiden	250		
A01s	grasland met rustperiode	rust van 1 mei tot 8 juni, voorweiden	275		
A01t	grasland met rustperiode	rust van 8 mei tot 15 juni, voorweiden	275		
A01u	grasland met rustperiode	rust van 15 mei tot 15 juni, voorweiden	250		
A06a	extensief beweid grasland	1 - 1,5 GVE/ ha, 1 mei tot 15 juni	630		
A06c	extensief beweid grasland	1 - 3 GVE/ ha, 1 mei tot 15 juni	430		
A06d	extensief beweid grasland	1 - 1,5 GVE/ ha, 1 mei tot 1 juli	820		
A06e	extensief beweid grasland	1 - 3 GVE/ ha, 15 mei tot 1 juli	630		
A07a	ruige mest	ruige mest	100		
A03a	plas-dras	15 februari tot 15 april, 5 tot 20 cm	1020		
A03b	plas-dras	15 februari tot 15 mei, 5 tot 20 cm	1680		

Beheer - Beheerpakketgroep		Beheerpakket	vergoeding per ha	vergoeding per meter	vergoeding per stuk
A03c	plas-dras	15 februari tot 15 juni, 5 tot 20 cm	2790		
A03n	plas-dras	1 maart tot 1 juni	1865		
A03o	plas-dras	1 maart - 15 juni	2790		
A03p	plas-dras	1 maart-1 juli	2790		
A03i	plas-dras	plas dras in de periode 1 mei-1 aug, gedurende tenminste 3 weken	790		
A03j	plas-dras	plas dras in de periode 1 mei-1 aug, gedurende tenminste 4 weken	1055		
A03k	plas-dras	plas dras in de periode 1 mei-1 aug, gedurende tenminste 6 weken	1580		
A03l	plas-dras	plas dras in de periode 1 mei-1 aug, gedurende tenminste 8 weken	2110		
		plas-dras verlengen met steeds een week	afh van datum		
A08d	hoog waterpeil	verhoging 20 cm, 15 mrt tot 15 juni	110		
A08e	hoog waterpeil	verhoging 30 cm, 15 mrt tot 15 juni	200		
A08f	hoog waterpeil	verhoging 40 cm, 15 mrt tot 15 juni	220		
A05a	kruidenrijk grasland	1 april tot 15 juni	1375		
A05b	kruidenrijk grasland	1 april tot 22 juni	1580		
A05c	kruidenrijk grasland	1 april tot 1 juli	1695		
A41b	ontwikkeling kruidenrijk grasland	doorbreken witbol dominantie - 22 mei	965		
A41d	ontwikkeling kruidenrijk grasland	doorbreken witbol dominantie plus aansluitend kuikenveld tot 15 juni	1245		
A04a	legselbeheer	legselbeheer op grasland	25	plus legselbeloning	

Overzicht tarieven (vervolg)

Beheer- pakket code	Beheerpakketgroep	Beheerpakket	vergoeding per ha	vergoeding per meter	vergoeding per stuk
A04d	legselbeheer	plus 2 weken rustperiode	450		
A04e	legselbeheer	plus 3 weken rustperiode	630		
A04f	legselbeheer	plus 4 weken rustperiode	800		
A04g	legselbeheer	plus 5 weken rustperiode	1000		
A04h	legselbeheer	plus 6 weken rustperiode	1000		
A42a	legselbeheer	legselbeheer op bouwland	25	plus legsel- beloning	
A42b	legselbeheer	legselbeheer op bouwland, rust- periode van 15 maart tot 15 mei	140		
A42c	legselbeheer	legselbeheer op bouwland, rust- periode van 15 maart tot 22 mei	210		
A42d	legselbeheer	legselbeheer op bouwland, rust- periode van 15 maart tot 1 juni	280		
A45a		Kievitstrook (regio 2)	3900		
30a	Nestgelegenheid Zwarte Stern	nestgelegenheid Zwarte Stern	5200		
30b		nestgelegenheid Zwarte Stern, kortere rustperiode	4800		
Z25.Z30a	bij zwarte stern	raster			145
51a	predatieraster	Predatieraster, plaatsen, onder- houd, verwijderen		2,4	
51a25.01	predatieraster	Predatieraster, onderhoud		1,5	

Beheer - pakket code	Beheerpakketgroep	Beheerpakket	vergoeding per ha	vergoeding per meter	vergoeding per stuk
BOTANISCH					
A13a	botanisch waardevol grasland	botanisch weiland, alleen in begrensde gebieden	1300		
A13b	botanisch waardevol hooiland	botanisch hooiland, alleen in begrensde gebieden	1475		
A13c.25.01	botanisch waardevol grasland	botanische weiderand: 1 ^e meter laten staan, 2 ^e meter maaien met eerste snede.	1200		
A13c.25.02	botanisch waardevol grasland	botanische weiderand, 2 meter niet maaien tot tweede snede	1300		
A13c.25.03	botanisch waardevol grasland	Libellerand, rust van eerste snede tot 15 sept.	1400		
WATER					
L10a25.01	natuurvriendelijke oever	natuurvriendelijke oever met plasberm	4700		
L10a25.02	natuurvriendelijke oever	natuurvriendelijke oever met flauw talud	4700		
L10a25.03	natuurvriendelijke oever	natuurvriendelijke oever met zware vooroever >5m breed	4400		
L10a25.04	natuurvriendelijke oever	natuurvriendelijke oever met vooroever 3-5 m breed	4100		
L10a25.05	natuurvriendelijke oever	Lichte vooroever (1-3 m)	3800		
L10a25.06	natuurvriendelijke oever	drijfbalk	3300		
L11a	rietzoom	smalle rietzoom		1,00	

Overzicht tarieven (vervolg)

Beheer- pakket code	Beheerpakketgroep	Beheerpakket	vergoeding per ha	vergoeding per meter	vergoeding per stuk
L12a	duurzaam slootbeheer	baggeren met de baggerpomp - per gebaggerde meter		0	
L12b	duurzaam slootbeheer	ecologisch slootschonen per geschoonde meter sloot		0,23	
L12c	duurzaam slootbeheer	ecologisch slootschonen krabbenscheer - per geschoonde meter sloot		0,23	
Slotenplan		per meter sloot per jaar uitbetaald		pm	
LANDSCHAP					
L20a	hakhoutbeheer	houtwal en houtsingel jaarlijks beheer	1330		
L20c25.01	hakhoutbeheer	Houtwal en houtsingel, jaarlijks beheer en eindkap cyclus 10 jaar	4000		
L20c25.02	hakhoutbeheer	Houtwal en houtsingel, jaarlijks beheer en eindkap cyclus 5-7 jaar (weidevogel-kerngebied)	4000		
L20a25.01	hakhoutbeheer	elzensingel >75% bedekking jaarlijks beheer		0,7	
L20c25.03	hakhoutbeheer	elzensingel >75% bedekking jaarlijks beheer plus eindkap cyclus 6 jaar		1,25	
L21a25.01	beheer van bomenrijen	knotbomenrij diameter < 20 cm			5
L21a25.02	beheer van bomenrijen	knotbomenrij diameter 20-60 cm			14,5
L21a25.03	beheer van bomenrijen	knotbomenrij diameter > 60 cm			19
L21a25.04	beheer van bomenrijen	laanbomen, alleen jaarlijks beheer			1,7
L22a	knip- of scheerheg	jaarlijks knippen/scheren		4,3	

Beheer- pakket code	Beheerpakketgroep	Beheerpakket	vergoeding per ha	vergoeding per meter	vergoeding per stuk
L22b	knip- of scheerheg	een keer per 2-3 jaar knippen/scheren		2,75	
L23a	struweelhaag	cyclus 5 - 7 jaar		2,35	
L26a	half- en hoogstamboomgaard	hoogstamboomgaard			< 20cm 20 > 20cm 30
L27a	hakhoutbosje	hakhoutbosje met langzaam groeiende soorten jaarlijks beheer + eindkap (cyclus 15 jaar)	2100		
L27b	hakhoutbosje	hakhoutbosje met snelgroeiende soorten jaarlijks beheer + eindkap (cyclus 10 jaar)	2500		
L27b.25.01	hakhoutbosje	hakhoutbosje met snelgroeiende soorten jaarlijks beheer + eindkap (cyclus 5-7 jaar, weidevogelkerngebied)	2500		
L29a	bosje	bosje jaarlijks beheer + periodiek beheer (15 jaar)	2500		
KLIMAAT & WATER					
38a	Water bergen	Waterbergen op grasland (alleen in HDSR-gebied)	1600		



COLOFON

- Bron: Overzicht Beheerpakketten Agrarisch Natuur & Landschapsbeheer, versie 2023.
Boerennatuur, Utrecht.
- Samenstelling: José van Miltenburg en René Faber
- Vormgeving: Studio Campo | Woerden
- Foto's: René Faber, José van Miltenburg, Carolien Kooiman, Bert de Kruijf, Chantal Bekker,
Leen Heemskerk, Cees Blonk, pxhere.com.
- Oplage: 400 stuks
- Contact: www.rijnvechtenvenen.nl
kantoor@rijnvechtenvenen.nl

Boomgaarden tot en met 2023 in beheer Dooradering (Landschapselementen)

PAKKET 26 | HALF- EN HOOGSTAMBOOMGAARD

Hoogstamboomgaarden hebben niet alleen een landschappelijke, maar vaak ook een grote ecologische waarde door het voorkomen van holenbroeders zoals de steenuil en holenduif in bomen met holten.

Ze zijn ook van belang als broedgebied voor vogels als grauwe klauwier, specht en kramsvogel en als leefgebied voor zoogdieren. Onder de schors van oude bomen leven insecten die dienen als voedsel voor vogels, zoals boomkruiper en grote bonte specht. Ook grauwe vliegenvanger, koolmees en vlin-ders zoeken er naar eten. Vlinders vinden er vaak planten waarop ze eitjes afzetten. In het voorjaar trekt de bloesem insecten aan zoals hommels, bijen en zweefvliegen. In oude boomgaarden groeien vaak zeldzame fruitrassen met in de onderbegroeiing een soortenrijke kruidenvegetatie.

KENMERKEN

- Een hoogstamboomgaard is een verzameling van fruitbomen, met een stam van minimaal 1,8 meter hoog, waarvan de onderbegroeiing bestaat uit een grazige vegetatie.
- Een hoogstamboomgaard bestaat uit minimaal 10 fruitbomen en heeft een dichtheid van minimaal 50 en maximaal 150 bomen per hectare.
- Maximaal 10% van de bomen bestaat uit walnoten.
- Een hoogstamboomgaard is vaak in een cluster geplant en duidelijk afgescheiden van de omgeving.

BEHEEREISEN

- Voorwaarden voor beheer: als een boomgaard gaten vertoont, wordt deze aangevuld met nieuwe bomen.
- Minimum aantal bomen in een boomgaard is tien stuks.
- De minimale stamdikte is gemiddeld 20 cm. Dat betekent dat het om een oude boomgaard gaat, met eventueel wat jonge aanplant.
- Jaarlijks wordt minimaal 25% tot maximaal 100% van de beheereenheid gesnoeid.
- Het snoeien vindt plaats in de periode tussen 16 juli t/m 14 maart.
- Snoeiafval is verwijderd of op rillen gelegd in het element. Maaiafval wordt altijd verwijderd.
- Als takken of stammen versnipperd worden, mogen de snippers niet verwerkt worden in de beheereenheid.

- De stam van de hoogstamfruitboom mag niet beschadigd worden door vee. Jonge bomen in een weiland met vee zijn voorzien van een boomkorf. Oudere bomen hebben geen raster nodig bij begrazing door koeien of schapen. Bij begrazing door paarden of geiten is wel een raster nodig. Raster wordt niet aan de bomen bevestigd.
- De onderbegroeiing wordt jaarlijks beweide, of de boomgaard wordt jaarlijks gemaaid, waarbij het maaisel wordt afgevoerd.
- Chemische onkruidbestrijding is niet toegestaan, m.u.v. pleksgewijze bestrijding van akkerdistel, ridderzuring en Jacobskruiskruid.
- Niet branden in of in de directe omgeving van het element.

MELDEN

Melding uitgevoerd (periodiek) beheer binnen zeven dagen.

PAKKET EN VERGOEDING PER STUK PER JAAR

26a Hoog- en halfstamboomgaard	€ 30
--------------------------------	------



Rijn Vecht & Venen
Agrarisch Natuur-, Landschaps- en Waterbeheer